

Vattenskyddsområden fastställande och tillsyn



Uppdaterad mars 2011

Vattenskyddsområden

fastställande och tillsyn

Miljösamverkan Västra Götaland april 2005

Uppdaterad mars 2011

Handledningen har uppdaterats av Susanna Hogdin och Cecilia Lunder med stöd av MVGs projektgrupp för vattenskyddsområden 2011, se www.miljosamverkan.se.

Handledningen togs från början fram av projektgrupp vattenskyddsområden under vintern/våren 2005. Sammanställning och slutlig redigering gjordes av Cecilia Lunder.

Följande personer deltog då i projektgruppen:

- Per-Erik Adrian, Åmåls kommun
- Birgitta Alexandersson, Länsstyrelsen t.o.m. våren 2005
- Linda Andersson, Göteborgs kommun
- Sten-Ove Dahllöf, Uddevalla kommun
- Susanna Hogdin, Länsstyrelsen
- Ulf Juto, Åmåls kommun
- Pär Norgren, Ulricehamns kommun
- Ann Rane, Länsstyrelsen fr.o.m. 2005
- Caj Rooslund, tidigare Borås stad
- Ann-Charlotte Svensson, Tranemo kommun
- Annika Svensson, Länsstyrelsen
- Cecilia Lunder, MVG

Bild på framsidan: Göta Älv, både farled och dricksvattentäkt, Göteborgs stad

| | | | |
|---|----|--|----|
| 1. Sammanfattning | 5 | Inskränkningar i rätten att förfoga över fastighet m.m. | 27 |
| 2. Inledning | 6 | Förbud..... | 27 |
| Läsanvisning | 6 | Interimistiska förbud..... | 28 |
| Syfte..... | 6 | Tillståndsplikt | 28 |
| Avgränsning | 6 | Anmälningssplikt..... | 29 |
| Bakgrund..... | 7 | Andra utformningar av föreskrifter | 29 |
| 3. Miljömålen och vattendirektivet | 8 | Handläggning av ärenden enligt föreskrifterna | 29 |
| Miljökvalitetsmålen..... | 8 | Föreskrifter riktade mot allmänheten | 30 |
| Vattendirektivet | 9 | 6. Tillsyn inom vattenskyddsområden..... | 32 |
| RUS-projekt om vattenskydd | 10 | Allmänt om tillsyn | 32 |
| Databas för kommunala vattentäkter | 10 | Tillsynsansvar | 32 |
| Värdering av befintliga skydd | 10 | Delegering från länsstyrelse till kommun..... | 32 |
| Prioritering av översyn..... | 11 | Samverkan inom en kommun | 33 |
| Resultat | 11 | Samverkan mellan flera kommuner..... | 33 |
| 4. Grund för beslut om vattenskyddsområde, skydd av vattentäkter m.m..... | 13 | Länsstyrelsens systemtillsyn..... | 33 |
| 7 kapitlet miljöbalken..... | 13 | Prioritering av tillsynen | 34 |
| 9 kapitlet miljöbalken..... | 13 | Exempel på bedömningar i tillsynen | 35 |
| Övriga bestämmelser..... | 14 | Kompletterande lathundar | 36 |
| 5. Fastställande enligt 7 kapitlet i miljöbalken..... | 16 | Värmepumpar | 36 |
| Arbetsgången, sammanfattning | 16 | Bekämpningsmedel | 37 |
| Beskrivning av arbetsgången | 16 | Hantering av kemikalier | 39 |
| A. Underlag för beslut..... | 16 | Spridning av näringsämnen | 42 |
| B. Samråd med Länsstyrelsen | 19 | Enskilda avloppsanläggningar | 44 |
| C. Yttranden från sakägare inom planerat vattenskyddsområde | 19 | Infrastruktur..... | 45 |
| D. Information om ersättningsanspråk | 20 | Släckvatten och andra risker vid brand eller olycka | 54 |
| E. Konsekvensutredning | 22 | Upplag..... | 56 |
| F. Samråd med övriga myndigheter | 23 | Dagvatten och översvämningar | 56 |
| G. Hantering av inkomna synpunkter..... | 23 | Tillsyn gentemot allmänheten | 57 |
| H. Intresseprövning | 23 | Skyltning | 59 |
| I. Beslut | 24 | Tolkning av paragrafer i föreskrifter | 59 |
| J. Register över beslut..... | 25 | 7. Var man hittar mer kunskap och information | 61 |
| K. Övrigt | 25 | Miljösamverkans projektgrupp..... | 61 |
| Utformning av föreskrifter för vattenskyddsområde..... | 25 | Webbplatser | 61 |
| Föreskrifter enligt 7 kap 22 § miljöbalken | 25 | Lagstiftning och miljömål | 61 |
| Vad gäller enligt andra föreskrifter | 27 | Myndigheter | 61 |
| | | Organisationer, projekt m.m. | 62 |
| | | Referens- och litteraturlista | 63 |

Bilagor

| | |
|----------|---|
| Bilaga 1 | Exempel på bestämmelser i beslut om lokala föreskrifter med stöd av 40 § förordningen om miljöfarlig verksamhet och hälsoskydd (1998:899) |
| Bilaga 2 | Förslag på intressegrupper samt beskrivning av arbetet mellan en referens- och arbetsgrupp |
| Bilaga 3 | Exempel på kungörelse med möjlighet att yttra sig över förslag till vattenskyddsområde |
| Bilaga 4 | Domar om ersättningsfrågor inom vattenskyddsområde |
| Bilaga 5 | Exempel på kungörelse av beslut om vattenskyddsområde |

1. Sammanfattning

Denna handledning syftar till att ge *vägledning* till kommunerna i arbetet med att ta fram underlag för och besluta om vattenskyddsområden med föreskrifter, ge stöd för miljönämndernas och Länsstyrelsens *tillsyn inom vattenskyddsområden*, samt belysa *tillsynsrollerna*. Miljösamverkan Västra Götaland arbetade fram denna handledning i samband med ett projekt 2004-2006, då vi även genomförde en tillsynskampanj. Handledningen har uppdaterats i början av 2011 då vi återigen arbetat med vattenskyddsområden i projektform.

Vattenskyddsområden och tillsyn inom dessa är förenliga med miljömålen *Levande sjöar och vattendrag*, *Grundvatten av god kvalitet*, *Giftfri miljö* och *God bebyggd miljö*. Skydd av vatten är också en viktig del i vattendirektivet.

Regler om fastställande av vattenskyddsområden finns i 7 kapitlet miljöbalken. I 9 kapitlet finns särskilda hälsoskyddsbestämmelser som syftar till att förhindra olägenhet för människors hälsa. Kommunen kan besluta om lokala föreskrifter till skydd för människors hälsa för ytvattentäkter och enskilda grundvattentäkter.

Till stöd för kommunernas beslut om fastställande av vattenskyddsområden har vi tagit fram en lathund som beskriver arbetsgången. Informationen bygger till stor del på Naturvårdsverkets handbok om vattenskyddsområden men innehåller även handfasta råd om tillvägagångssätt.

Föreskrifter för vattenskyddsområden bör utformas så att de säkerställer ett tillräckligt skydd på både kort och lång sikt, dvs. i ett flergenerationsperspektiv. Det är viktigt att tänka igenom vilka typer av hantering som ska omfattas av tillståndskrav respektive förbud. Det behövs ofta olika grad av inskränkningar för samma hantering beroende på om den sker inom primär, sekundär eller tertiär skyddszon. Redan vid utformningen av föreskrifterna bör man dessutom fundera över hur de ska tillämpas vid till exempel tillstånds- eller dispensansökningar. Om det aktuella skyddsområdet sträcker sig över mer än en kommun krävs en samordning så föreskrifterna tillämpas lika i alla berörda kommuner.

Både länsstyrelsen och miljönämnderna har tillsynsansvar inom vattenskyddsområden. Vid beslut idag har länsstyrelsen tillsynsansvar för vattenskyddsområden där länsstyrelsen har fattat beslut, och kommunal nämnd då kommunen fattat beslut. Länsstyrelsen kan delegera tillsynsansvaret inom ett vattenskyddsområde till kommunen.

Man kan inte generellt säga vilken typ av områden som bör ha högsta prioritet när det gäller tillsyn. Först bör en prioritering mellan kommunens olika vattenskyddsområden genomföras. Prioriteringen kan göras utifrån områdenas skyddsbehov. Tillsynen kommer att se olika ut beroende av om det finns vattenskyddsområde, om gällande föreskrifter och avgränsningar med mera är relevanta utifrån dagens krav eller om vattenskyddsområde saknas. Ett schema har tagits fram för vägledning. Exempel på bedömningar för olika slags verksamheter presenteras, till exempel värmepumpar, infrastruktur och hantering av kemikalier. Som komplement till dessa har vi under 2011 arbetat fram tio lathundar i syfte att ge ytterligare stöd för beslut och tillsyn enligt fastställda föreskrifter för en vattentäkt. Lathundarna finns på MVGs webbplats.

2. Inledning

Läsanvisning

Denna handledning gör inte anspråk på att täcka i allt om vattenskyddsområden. Innehållet bygger till stor del på Naturvårdsverkets handbok om vattenskyddsområden, i vilken man bland annat hittar information om syfte med vattenskyddsområden, samt därutöver på erfarenheter från arbetet med vattenskyddsområden i länet.

I kapitel 3 finns en beskrivning av aktuella miljökvalitetsmål, vattendirektivet samt ett RUS-projekt (regionala uppföljningssystem som tar fram miljömålsindikatorer) som handlar om kartläggning av vattentäkter.

Fastställande av vattenskyddsområden beskrivs i rapportens **Del 1**, kapitlen 4 och 5. Här finns bland annat en lathund med beskrivning av arbetsgången vid inrättande av skyddsområden, till stöd för kommunernas arbete. Denna utgår ifrån och bygger på Naturvårdsverkets allmänna råd NFS 2003:16 och Naturvårdsverkets handbok om vattenskyddsområde 2010:5. I handboken finns information än vad som tagits med i denna handledning.

Tillsynsfrågor beskrivs i **Del 2**, kapitel 6. Som komplement till detta kapitel finns på MVGs webbplats lathundar som stöd för beslut och tillsyn enligt föreskrifter, för ett flertal frågeställningar.

I kapitel 7 finns användbara webbplatser samt en referens- och litteraturlista för den som vill läsa mer om vattenskyddsområden.

Det finns fem bilagor med exempel och fördjupningar.

Syfte

Projektet syftar till att

- Ge vägledning till kommunerna i deras arbete med att ta fram underlag för och besluta om vattenskyddsområden med föreskrifter
- Ge stöd för miljökontorens och länsstyrelsens tillsyn inom vattenskyddsområden
- Belysa miljökontorens och länsstyrelsens tillsynsroller inom vattenskyddsområden

Avgränsning

Denna rapport handlar om fastställande av vattenskyddsområden och tillsyn inom områdena med stöd av miljöbalken. Vattenkvalitetsfrågor med stöd av livsmedelslagstiftningen nämns bara upplysningsvis.

Bakgrund

Att arbeta med vattenskyddsområden har rankats högt av många miljökontor i samband med de båda projekt vi genomfört. Kommunerna ansvarar för att dricksvattenförsörjningen säkerställs ur kvalitets- och kapacitetssynpunkt. Sedan 1999 i och med miljöbalkens införande har man också möjlighet att besluta om fastställande av vattenskyddsområden. Miljönämnderna har tillsynsansvaret för att dricksvattnet är av tillräckligt god kvalitet ur livsmedelssynpunkt. Det är alltså flera nämnder/förvaltningar inom kommunerna som berörs av dessa frågor och som har nytta av vårt projektarbete.

Resultaten från den tillsynskampanj som genomfördes 2005 finns på MVGs webbplats. Det var inte så många kommuner som arbetade aktivt med tillsyn inom vattenskyddsområden, mot bakgrund av att det fortfarande saknades föreskrifter i många områden. Det var ett av skälen till att vi återupptog frågan om tillsyn inom vattenskyddsområden 2010.

3. Miljömålen och vattendirektivet

Miljökvalitetsmålen

De 15 nationella miljökvalitetsmålen och deras delmål syftar till att främja människors hälsa, värna den biologiska mångfalden och naturmiljön, ta till vara kulturmiljön och de kulturhistoriska värdena, bevara ekosystemens långsiktiga produktionsförmåga samt trygga en god hushållning med naturresurserna.

De flesta miljökvalitetsmålen berör på ett eller annat sätt vatten. Frågor om vattenskyddsområden och tillsyn inom dessa områden är i första hand förenliga med miljömålen *Levande sjöar och vattendrag* och *Grundvatten av god kvalitet*. Intressanta är även t.ex. *Giftfri miljö* och *God bebyggd miljö*.



Levande sjöar och vattendrag

Sjöar och vattendrag ska vara ekologiskt hållbara, och deras variationsrika livsmiljöer ska bevaras. Naturlig produktionsförmåga, biologisk mångfald, kulturmiljövärden samt landskapets ekologiska och vattenhushållande funktion ska bevaras, samtidigt som förutsättningar för friluftsliv värnas.

Aktuella delmål:

Upprättande av vattenförsörjningsplaner (2009)

Senast år 2009 ska vattenförsörjningsplaner med vattenskyddsområden och skyddsbestämmelser ha upprättats för alla allmänna och större enskilda ytvattentäkter. Med större ytvattentäkter avses ytvatten som nyttjas för vattenförsörjning till mer än 50 personer eller distribuerar mer än 10 m³ per dygn i genomsnitt.

Lästips: Länsstyrelsen Västra Götalands län rapport 2006:99 om vattenförsörjningsplaner.



Grundvatten av god kvalitet

Grundvattnet ska ge en säker och hållbar dricksvattenförsörjning samt bidra till en god livsmiljö för växter och djur i sjöar och vattendrag.

Aktuella delmål:

Skydd av geologiska formationer (2010)

Grundvattenförande geologiska formationer av vikt för nuvarande och framtida vattenförsörjning ska senast år 2010 ha ett långsiktigt skydd mot exploatering som begränsar användningen av vattnet.

Beständiga grundvattennivåer (2010)

Senast år 2010 ska användningen av mark och vatten inte medföra sådana ändringar av grundvattennivåer som ger negativa konsekvenser för vattenförsörjningen, markstabiliteten eller djur- och växtliv i angränsande ekosystem.

Kvalitetskrav för dricksvatten (2010)

Senast år 2010 ska alla vattenförekomster som används för uttag av vatten som är avsett att användas som dricksvatten och som ger mer än 10 m³ per dygn i genomsnitt eller betjänar mer än 50 personer per år uppfylla gällande svenska normer för dricksvatten av god kvalitet med avseende på föroreningar orsakade av mänsklig verksamhet.

Vattendirektivet

EG:s ramdirektiv för vatten är en avrinningsområdesvis vattenadministration som trädde i kraft den 23 oktober 2000. Direktivet är infört i svensk lagstiftning i Förordning (SFS 2004:660) om förvaltning av kvaliteten på vattenmiljön, miljöbalken (SFS 2004:667), samt Förordning (SFS 2004:663) med länsstyrelseinstruktionen.

Syftet är att komma tillrätta med de omfattande vattenproblem som finns i EU idag genom att:

- Skärpa bestämmelserna för utsläpp av föroreningar
- Skydda dricksvattentäkter
- Mildra effekterna av översvämning

Direktivet är en gemensam ram för skydd av vatten inom EU och berör ytvatten (sjöar, vattendrag, kustvatten) och grundvatten. Även landekosystem och våtmarker som är beroende av vattnekosystem ska inkluderas. Direktivet ska införlivas i varje medlemsstats egen miljölagstiftning. För Sveriges del medför det bland annat att MKN-begreppet (miljökvalitetsnorm) utvidgas, att kommuners och myndigheters skyldigheter lagfästs och ett utökat remissförfarande vid exempelvis fastställande av åtgärdsprogram.

Arbetet med ramdirektivet löper i 6-årscykler, se figur nedan. Allmänhetens deltagande är en mycket viktig del i direktivet och ska uppmuntras. Tanken är att en god vattenstatus ska nås till 2015. Sedan löper cykeln vidare för att se till att det inte sker någon försämring. De olika momenten innebär:

1. Karakterisering av vattenförekomsterna i distriktet vilket innebär en beskrivning och bedömning av status samt anvisningar om var åtgärder behöver sättas in. Här krävs mycket dataunderlag, med tonvikt på biologiska data.
2. Ta fram miljömål/MKN, dvs. definiera vad god vattenstatus är
3. Ta fram övervakningsprogram för att bl.a. kunna bedöma långsiktiga trender, bedöma miljöpåverka, fastställa status på vattenförekomster, ta reda på orsaker om varför inte god vattenstatus nås.
4. Forma ett åtgärdsprogram för distriktet med tillräckliga åtgärder så att en god vattenstatus kan nås.
5. Alla delar ovan samlas i en förvaltningsplan för distriktet och redovisas till EU.



RUS-projekt om vattenskydd

För att få en objektiv och likartad bedömning av de skyddsområden som finns i landet initierades ett projekt inom RUS (Regionala uppföljningssystem som tar fram miljömålsindikatorer) under hösten 2002. Syftet var att ta fram en metod för bedömning av befintliga vattenskyddsområden. Metoden har tillämpats för genomgång av statusen på befintligt skydd i Västra Götaland som pilotstudie. Arbetet skedde i nära samarbete med SGU och Naturvårdsverket. Resultaten återfinns i Länsstyrelsens rapport 2005:34 *Kommunala vattenskyddsområden i Västra Götalands län*.

Databas för kommunala vattentäkter

SGU fick under samma år ett regeringsuppdrag att upprätta en databas med grundvattenförekomster och vattentäkter för miljömålsuppföljning. Av databasen framgår bl.a.:

- vilka vattentäkter som används inom varje kommun
- uppgifter om huvudman och kontaktperson
- vattenverk med tillhörande distributionsområde och antal abonnenter
- uppgifter om vattentäkten, t.ex. typ av takt (grundvatten med/utan infiltration eller ytvatten), hur tunkten brukas (ordinarie eller reserv), hur vattnet används (hushåll, industri el. dyl.), uttagsmängd, koordinater för brunn/intagsanordning eller taktområdet
- uppgifter om vattendom
- uppgifter om skyddsområde (lagstiftning, år för fastställande)

Arbetet med databasen fortsätter genom att data om övriga vattentäkter (med fler än 50 personer anslutna och ett uttag överstigande 10 m³ per dygn) samlas in från kommuner och huvudmän för vattentäkter. Dessutom pågår en komplettering med vattenanalysdata för de kommunala grundvattentäkterna.

Värdering av befintliga skydd

Befintligt underlagsmaterial i samband med fastställande av skyddsområden (för de täkter som har skydd) har studerats och värderats. Utredningar inför en ansökan om fastställande av vattenskyddsområde har som syfte att säkerställa att avgränsningarna och föreskrifterna utformas på ett lämpligt sätt för det specifika området. För bedömning av de befintliga skyddsområdets tillräcklighet och aktualitet har samma krav ställts som vid nyinstiftande av vattenskyddsområden. Metoden bygger på att ansökningarna granskas med avseende på vissa föreslagna kriterier. Därefter görs en poängsättning av utredningarna. Skyddsområden med lägre totalpoäng har enligt bedömningen ett sämre skydd och är i behov av översyn och eventuellt aktuella för revidering av områdets avgränsning och/eller föreskriften.

Vid bedömningen togs i ett andra steg även hänsyn till de utredningar som gjorts efter det att skyddet fastställts. Det kan röra sig om utredningar som kan verifiera att området har motiverad avgränsning eller att föreskrifter är riktigt utformade för aktuell markanvändning och verksamheter inom området.

Prioritering av översyn

Nästa del i RUS-projektet var att ge förslag till prioriteringar för framtida arbete med skyddsområden. I projektet föreslogs att man för samtliga vattentäkter som saknar fullgott skydd inhämtar uppgifter om:

- vattentäkten har reservtägt eller annan långsiktig lösning av reservvattenförsörjning.
- hur stor vattentäkten är, större eller mindre än 250 000 m³/år (motsvarar ca 3 500 personer).
- information från kommunen om det finns senare utredningar eller flera åtgärder vidtagna som kan komplettera ett bristfälligt skydd så att denna täkt inte prioriteras för närvarande.

Vid prioritering föreslogs en sammanvägning av följande parametrar: avsaknad eller otillfredsställande skydd, reservmöjligheter och täktens storlek. För Västra Götaland har en prioriteringslista upprättats, vilken kommer att utgöra stöd i hur Länsstyrelsen ska driva på arbetet i kommunerna för att uppnå fullgott skydd för alla kommunala vattentäkter senast till år 2015.

Resultat

För Västra Götalands del så hade 30 av de drygt 200 kommunala vattentäkterna som var i bruk 2005 ett fullgott eller tillfredsställande skydd. Enligt Länsstyrelsens bedömning var det då ungefär 90 områden som behövde ses över lite mer i detalj och flertalet av dem sannolikt i behov av revidering. Orsaken till bedömningen kan dels vara brister i områdets geografiska avgränsning, dels avsaknad eller bristfällig inventering av potentiella föroreningsrisker vilken ligger till grund för föreskrifterna.

I länet uppskattades vidare att knappt 50 befintliga vattenskyddsområden inte hade en vattentäkt i bruk vid tillfället. Kommunen bör för dessa utreda om täkten är intressant som reservvattentäkt nu eller i framtiden. Det bör även diskuteras om den är av intresse för annat ändamål i regionen. Därefter kan ett övervägande göras om skyddet skall hävas eller om föreskrifterna kan revideras för att bättre stämma överens med aktuella förhållanden.

När denna handledning uppdateras i mars 2011 kan vi konstatera att det i Västra Götalands län finns 157 allmänna grundvattentäkter och 41 allmänna ytvattentäkter i bruk. Av grundvattentäkterna har 61 stycken ett fullgott skydd, 51 stycken skyddas genom ett äldre vattenskyddsområde som skulle behöva ses över och 45 grundvattentäkter saknar skyddsområde. Bland ytvattentäkterna har 19 ett fullgott skydd, 9 vattenskyddsområden är gamla och skulle behöva ses över och 13 ytvattentäkter saknar helt vattenskyddsområde.

DEL 1

om fastställande av vattenskyddsområden
- ”lathund” för handläggning av ärenden

4. Grund för beslut om vattenskyddsområde, skydd av vattentäkter m.m.

7 kapitlet miljöbalken

Regler om fastställande av vattenskyddsområde finns i 7 kap 21 § miljöbalken och beträffande föreskrifter i 7 kap 22 § miljöbalken. Ordningsföreskrifter beslutas med stöd av 7 kap 30 § miljöbalken. Mera detaljerade bestämmelser finns i förordningen om områdesskydd (1998:1252).

Länsstyrelse eller kommun kan besluta om vattenskyddsområde och föreskrifter enligt dessa bestämmelser. Länsstyrelsen beslutar normalt i ärenden som rör flera kommuner och där riksintressen eller andra viktiga motstående intressen ligger till grund för prövningen. För övrigt bör vattenskyddsområden inom en och samma kommun normalt kunna fastställas av kommunen.

I kommunen bereds ärende enligt 7 kap miljöbalken av berörd nämnd/förvaltning och normalt beslutar kommunfullmäktige om att fastställa vattenskyddsområde alternativt att lämna över ärendet till länsstyrelsen för beslut. I de fall kommunen beslutar om att inrätta vattenskyddsområde gäller bestämmelserna i miljöbalken i egenskap av speciallag före t.ex. kommunallagen, som normalt gäller vid många kommunala beslut. Det innebär bl.a. annat förfarande vid delgivning, överklagande etc.

9 kapitlet miljöbalken

I 9 kap. 10 § miljöbalken finns särskilda *hälsoskyddsbestämmelser* som gäller vissa grundvattentäkter. Det anges att anläggningar för grundvattentäkter ska inrättas och användas på ett sådant sätt att olägenhet för människors hälsa inte uppkommer. Med olägenhet för människors hälsa avses i det här fallet att en bostad inte har tillgång till vatten i tillräcklig omfattning och av godtagbar kvalitet.

Kommunerna kan enligt 9 kap. 10 § föreskriva om tillstånds- eller anmälningsplikt även för sådana vattentäkter som undantagits från tillståndsplikt i 11 kap. 11 § miljöbalken (vattenverksamhet). Tillstånds- eller anmälningsplikt får föreskrivas för att inrätta och använda en ny anläggning för grundvattentäkt i områden där knapphet på grundvatten av god kvalitet råder eller kan befaras uppkomma. Syftet är att säkerställa att det finns tillräckligt med vatten av godtagbar kvalitet och att anläggande av nya vattentäkter eller användning av befintliga vattentäkter inte leder till överutnyttjande.

I 9 kap. 12 § miljöbalken finns bestämmelser om att kommunerna även i andra fall än som avses i t.ex. 9 kap. 10 § kan meddela föreskrifter som behövs för skydd mot olägenhet för människors hälsa. När det gäller vattentäkter begränsas det till skydd av ytvatten och enskilda grundvattentäkter. Kommunen kan också enligt dessa bestämmelser besluta om i vilka fall tillstånd krävs eller anmälan ska göras.

I förordningen om miljöfarlig verksamhet och hälsoskydd (1998:899) 40 § finns närmare bestämmelser om kommunala föreskrifter för skydd av ytvatten och enskilda grundvattentäkter. Exempel på formuleringar i sådana bestämmelser finns i Bilaga 1. Dessa föreskrifter får inte enligt 9 kap. 13 § medföra onödigt tvång för allmänheten eller annan obefogad inskränkning i den enskildes frihet. De kan inte begränsa beslut om tillstånd till olika verksamheter enligt miljöbalken, såsom är fallet med föreskrifter enligt 7 kap. 22 § miljöbalken. De är inte heller ersättningsgrundande, vilket däremot kan bli fallet med sådana inskränkningar som beslutas genom vattenskyddsföreskrifter enligt 7 kap. 22 § miljöbalken.

Dessa bestämmelser gäller enbart ytvatten och enskilda grundvattentäkter. Allmänna grundvattentäkter omfattas inte av dessa bestämmelser. Där kan skyddet av vattentäkten enbart tillgodoses genom 7 kap. miljöbalken. Definitionen av allmänna vattentäkter följer bestämmelserna i VA-lagen.

Kommunala föreskrifter med stöd av 9 kap. 10 § kan tillämpas i områden med knapp tillgång på grundvatten av bra kvalitet. Det kan avse områden där brunnar sinar eller där brunnar drabbas av saltvatteninträning såsom t.ex. kustområden, öar etc.

Med stöd av 9 kap. 12 § kan föreskrifterna också användas för att begränsa vanligt förekommande mindre verksamheter som inte är förprövningspliktiga men som man erfarenhetsmässigt vet kan förorena en vattentäkt på ett sådant sätt att olägenhet uppstår för människors hälsa (*till exempel* upplag av slam, petroleumprodukter). Men förfarandet bedöms inte vara lämpligt där t.ex. tillståndspliktiga verksamheter enligt miljöbalken utgör risk för vattentäkten eller där även andra olägenheter än för människors hälsa kan uppstå. Det kan vara påverkan på vattentäkten som har betydelse ur teknisk synpunkt vid beredning eller distribution av dricksvatten. Eller där miljömässiga förändringar av vattentäkten kan uppstå som gör det olämpligt att använda den som råvatten för dricksvattenproduktion. Kommunen gör bedömningen om föreskrifter behövs och tar fram underlaget.

I Naturvårdsverkets handbok om vattenskyddsområde 2003:6 finns också information om tillämpningen av dessa bestämmelser, se sidan 10 ff.

Länsstyrelsen i Västra Götalands län har under 2010 arbetat med ett projekt som handlar om skydd enligt 9 kapitlet miljöbalken. Läs mer i rapporten *Skydd av vattentäkter med lokala hälsoskyddsföreskrifter - en vägledning*.

Övriga bestämmelser

Livsmedelslagstiftning

Statens livsmedelsverk har beslutat om föreskrifter (SLVFS 2001:30) som gäller hantering av och kvalitet på dricksvatten från vattenverk tillhandahåller *minst* 10 m³ dricksvatten per dygn eller *minst* 50 personer. Föreskrifterna omfattar regler för beredning och distribution, kvalitetskrav, egenkontroll och undersökningar, gränsvärden med mera.

På Livsmedelsverkets webbplats finns *till exempel* undersökningar om bekämpningsmedel i dricksvatten och information om dricksvattenberedskap.

Socialstyrelsens allmänna råd för mindre vattentäkter

Socialstyrelsen har gett ut allmänna råd om försiktighetsmått för dricksvatten (SOSFS 2003:17). I dessa allmänna råd ges rekommendationer till stöd för tillämpningen av 1 kap. 1

§, 2 kap. 1–7 §§, 9 kap. 3 § och 9 § andra stycket och 26 kap. 19 § miljöbalken. Dessa allmänna råd gäller för dricksvatten från vattenverk och enskilda brunnar eller enskilda dricksvattenanläggningar som i genomsnitt tillhandahåller *mindre än 10 m³* dricksvatten per dygn, eller som försörjer *färre än 50* personer, såvida inte vattnet tillhandahålls eller används som en del av en kommersiell eller offentlig verksamhet.

Plan- och bygglagen

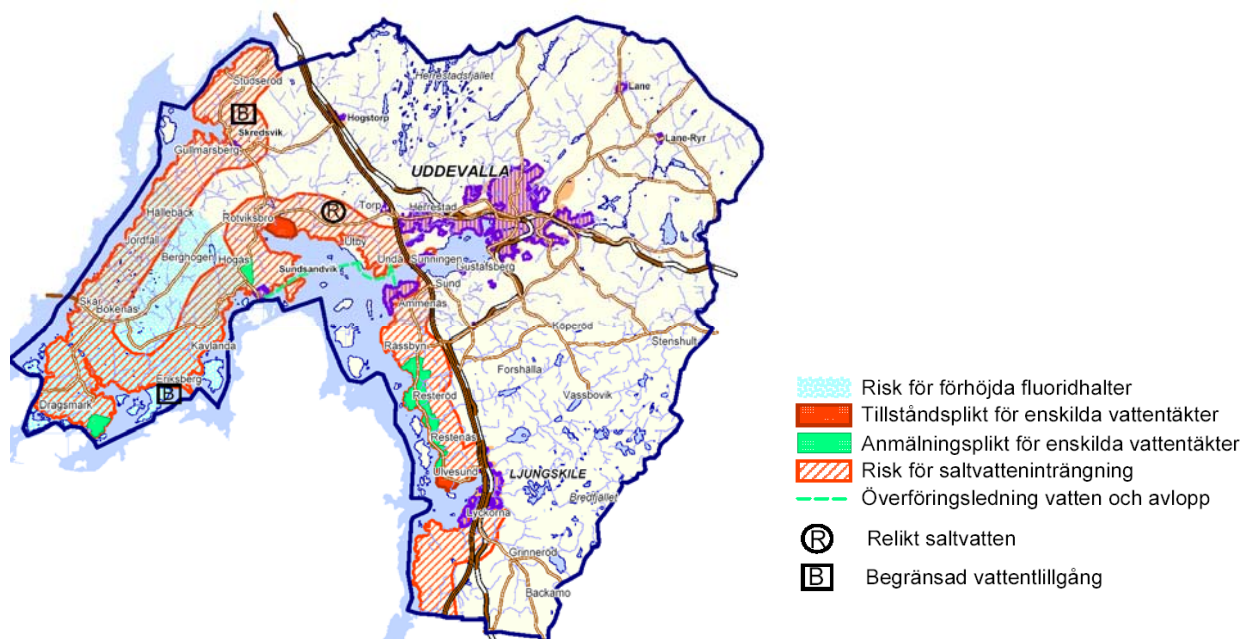
Vattentäkter som normalt inte kräver skyddsområde kan ändå ”skyddas” genom att kommunen i olika sammanhang påtalar de problem som finns i vissa delar av kommunen. Det rör sig då om enskilda vattentäkter. Nedan följer några exempel på för kommunen sätt att påtala vattensystemets känslighet.

Tillstånd för vattentäkt: Område markerat i översiktsplan som innebär att tillstånd först kan ges om den sökande kan visa på att olägenhet inte kan uppstå. Tillstånd för borrning och propumpning kan behöva ges för att kontrollera detta. Detta förarbete kan bli kostsamt för den enskilde eftersom gränsen för erforderliga utredningar är svår att fastställa när det handlar om bergborrade brunnar.

Anmälningssplikt: innebär att kommunen innan borrning informerar om risker och upplyser om hur man lämpligen sköter en vattentäkt så att den ”får en lång livslängd” och inte stör angränsande vattentäkter.

Se exemplet nedan.

Kommunen kan om det finns ”särskilda skäl” i vissa planer ange bygglovplikt för inrättande eller väsentlig ändring av grundvattentäkter som avses i 11 kapitlet 11 § första punkten miljöbalken (vattentäkt för en- eller tvåfamiljsfastighets eller jordbruksfastighets husbehovsförbrukning eller värmeförsörjning). Stöd för detta finns i 8 kap. 6 § andra stycket punkt 2 i plan- och bygglagen. Denna plikt är då kopplad till detaljplaneområdet. För att bygglov för vattentäkt skall kunna ges krävs undersökningar som visar att olägenhet inte uppstår. Svårigheten är även här att definiera var gränsen för erforderliga utredningar skall dras.



Uddevalla översiktsplan 2002, miljöförhållanden, problemområden vatten och avlopp

5. Fastställande enligt 7 kapitlet i miljöbalken

Arbetsgången, sammanfattning

Här följer en lista från A-K med huvudmomenten i arbetsgången, från start till slut. Under nästa rubrik finns en närmare beskrivning av de olika momenten. Under varje moment finns också underrubriker.

| | |
|----|--|
| A. | Underlag för beslut |
| B. | Samråd med Länsstyrelsen |
| C. | Yttranden från sakägare inom planerat vattenskyddsområde |
| D. | Information om ersättningsanspråk |
| E. | Konsekvensutredning |
| F. | Samråd med övriga myndigheter |
| G. | Hantering av inkomna synpunkter |
| H. | Intresseprövning |
| I. | Beslut |
| J. | Register över beslut |
| K. | Övrigt |

Beskrivning av arbetsgången

Nedanstående redovisning ger en översiktlig orientering om ärendegången vid fastställande av vattenskyddsområde enligt 7 kap miljöbalken. Redovisningen gör inte anspråk på att vara fullständig. Hänvisningar görs till andra dokument, lagtext etc. för mera detaljerad information. I Naturvårdsverkets handbok om vattenskyddsområde 2003:6 finns mera utförlig information om ansökans innehåll, behov av underlagsmaterial etc. (sid. 60 ff.).

A. Underlag för beslut

Förarbete

Denna tidplan är främst avsedd att vara ett förslag på vilka moment som kan ingå i förarbetet till ett skyddsområde för en ytvattentäkt. Samma moment ingår även för en grundvattentäkt men momenten kommer då delvis att få annan tidsåtgång.

Tidplanen är för övrigt optimistisk och måste naturligtvis anpassas till de verkliga förhållandena.

| Arbetsmoment \Månad | jan | feb | mar | apr | maj | jun | jul | aug | sep | okt | nov | dec | jan | feb |
|---|-----|-----|-----|-----|-----|-----|-----|-----|-----|-----|-----|-----|-----|-----|
| 1. Policydokument | | | | | | | | | | | | | | |
| 2. Politiker info arbetsgång | | | | | | | | | | | | | | |
| 3. Politikerinfo juridik | | | | | | | | | | | | | | |
| 4. Tillsynsmyndighetens synpunkter | | | | | | | | | | | | | | |
| 5. Prel. Förslag skyddsområde | | | | | | | | | | | | | | |
| 6. Områdesavgränsning | | | | | | | | | | | | | | |
| 7. Riskanalys | | | | | | | | | | | | | | |
| 8. Referensgrupp | | | | | | | | | | | | | | |
| 9. Konsekvensanalys | | | | | | | | | | | | | | |
| 10. Information | | | | | | | | | | | | | | |
| 11. Slutligt förslag till länsstyrelsen | | | | | | | | | | | | | | |

1. En genomgång av kommunens samlade dokument som kan ha betydelse för att beskriva kommunens vilja i miljöhänsen. Exempelvis översiktsplan, miljöpolicy, vision, miljöledningsdokument etc. Denna genomgång syftar till att klargöra hur kommunen ser på miljöarbetet och på vilken nivå skyddsområdesföreskrifterna bör ligga. Är miljöbalkens regler den nivå som kommunen har valt eller vill man gå längre? Motivet för mer långtgående regleringar måste i så fall klart framgå så att inte skyddsnivån blir högre än vad som krävs för att skydda vattentäkten. Föreskrifternas utformning bör alltså följa kommunens/kommunernas övriga miljödokument. Det vill säga spegla kommunens samlade miljösträvan.
2. Informationer till politiker kring hur modernt vattenskyddsarbete tillgår, innebär och vad som skall beaktas.
3. Information till politiker om hur ersättningsfrågor behandlas juridiskt. Viktig punkt eftersom politikerna ofta har dubbla lojaliteter i fastställandet av skyddsområde. Dels utgör politiker det beslutande organet när kommuner själva beslutar om skyddsområde, dels företräder man en grupp väljare.
4. Diskussion med den tänkta tillsynsmyndigheten för att klargöra vilken huvudinriktning bestämmelserna skall ha. Tillstånd/förbud. Observera att tillstånd skall användas för att tillåta verksamhet men med vissa restriktioner. Förbud skall i normalfallet vara ett förbud dvs. dispensmöjligheten skall användas restriktivt.
 - a. Berör skyddsområdesföreskrifterna flera kommuner är det nödvändigt med en samordning så att tillämpningen av föreskrifterna inte skiljer sig åt. (Det är viktigt att föreskrifterna är tydliga.)
 - b. Vissa kriterier bör definieras t.ex. tillfälliga upplag.
5. Preliminärt förslag till skyddsbestämmelser.

6. Områdesavgränsning. Detta utformas i första skedet strikt efter Naturvårdsverkets handbok om vattenskyddsområde 2003:6. För att åstadkomma ett mer genomarbetat förslag till områdesbegränsning tas hänsyn till hydrologiska och geologiska faktorer, kända riskobjekt samt ekonomiska kartans information.
7. Kartläggning av riskobjekt. Skyddsområdet storlek kommer att vara avgörande om en kartläggning i fält är genomförbar. En annan väg är att bedöma risker utifrån de verksamheter som idag är tillståndspliktiga, har tillstånd eller är anmälningspliktiga.
8. Referensgrupp eller arbete i olika intressegrupper. Första förslaget till föreskrifter kan och bör kommuniceras med berörda intresseorganisationer eller representanter för att i ett tidigt skede inhämta deras detaljkunskaper. Nödvändigt förfarande för att få kännedom om förslagets konsekvenser. Både verkliga och upplevda.
 - a. Spelregler för referensgrupp. För att effektivisera arbetet i referensgruppen är det nödvändigt att dess funktion klarläggs och att alla ställer upp på detta. Se förslag i Bilaga 2.
 - b. Val av representanter i gruppen. Kommunen väljer deltagarna. Avsikten är inte att vara någon heltäckande grupp. En översiktlig lista på tänkbara intressegrupper finns i Bilaga 2. Listan är inte komplett utan bör justeras efter områdets speciella förhållanden.
 - c. Klarlägga i vilket skede kommunen väljer att ta upp frågor kring ev. ersättning.
 - d. Dessa samråd har inte till syfte att uppnå enighet utan är att betrakta som erfarenhet och kunskapsinsamling.
9. Referensgruppens synpunkter arbetas in där kommunen anser dessa relevanta.
10. Skyddsområden som utformas enligt Naturvårdsverkets handbok kan ha en stor utbredning. Detta medför att information om skyddsområdet sannolikt inte kan sändas ut till samtliga berörda eller att det är möjligt att ordna informationsmöten. Lämpligt kan vara att utnyttja dagspressen, kommunernas hemsidor och skärminformationer på kommunernas medborgarkontor eller liknande. Men där det är lämpligt, t.ex. där antalet sakägare är begränsat, kan det vara bra att ordna informationsmöten på plats för berörda inom det planerade vattenskyddsområdet.
11. Slutligt förslag på skyddsföreskrifter redovisas till referensgruppen. Detta förslag förs vidare till samråd med Länsstyrelsen.

Tekniskt underlag

Tekniskt underlag, t.ex. hydrologiska/geohydrologiska utredningar, uppehålls- och transporttider, fältundersökningar, underlag i vattendomar/tillstånd enligt miljöbalken för vattentäkt, uppgift om anläggningar/anordningar för vattenförsörjning, riskanalyser, beredskapsplaner, uppgifter om vattenkvalité, nuvarande och framtida vattenbehov, eventuella reservtakter etc. bör ingå liksom gällande planer enligt plan- och bygglagen (PBL).

Karta med avgränsning av vattenskyddsområde

Kartan med avgränsning av vattenskyddsområde bör inte ges större noggrannhet än 1:10 000 för att undvika en övertolkning av avgränsningen. Det kan i vissa sammanhang finnas behov av mera detaljerad karta. Denna bör i så fall tas fram av huvudmannen vid dessa tillfällen.

Vid presentation av vattenskyddsområdets avgränsning via kommunernas och länsstyrelsens GIS-verktyg och hemsidor bör därför kartor med större noggrannhet än 1:10 000 **inte** gå att ta fram för allmänheten. Önskas däremot bättre noggrannhet kan hemsidorna hänvisa till huvudmannen som redovisar avgränsningen i specialkartor.

Förslag till föreskrifter

Stöd för att meddela föreskrifter finns i 7 kap 22, 30 §§ miljöbalken (SFS 1998:809) och i 9 kapitlet miljöbalken. Se vidare under rubriken *Utformning av föreskrifter för vattenskyddsområde* på sidan 25.

Dokumentation av den interna beredningen

Dokumentation av den interna beredningen i kommunen, eventuella samråd/information som skett med berörda etc. och vad som därvid framkommit och vilka ändringar det har föranlett.

B. Samråd med Länsstyrelsen

Samråd ska ske med Länsstyrelsen. Fullständigt underlag för beslut bör ligga till grund för samrådet. Bestämmelser om samråd finns i förordningen om områdesskydd (1998:1252) 25 §. I de fall Länsstyrelsen ska besluta om vattenskyddsområde överlämnas ärendet efter genomfört samråd och eventuella justeringar till Länsstyrelsen för beslut. I de fall kommunen beslutar om vattenskyddsområde beaktas Länsstyrelsens synpunkter på lämpligt sätt i det fortsatta arbetet.

C. Yttranden från sakägare inom planerat vattenskyddsområde

Ägare och innehavare av särskild rätt till mark (definierat i Naturvårdsverkets handbok) ska föreläggas att yttra sig över förslaget till vattenskyddsområde och föreskrifter. Tiden för yttrande får inte sättas kortare än en månad. Föreläggandet ska delges. Bestämmelser om detta finns i förordningen om områdesskydd (1998:1252), 24§. Syftet är att säkerställa att alla berörda får del av förslaget och att eventuella synpunkter hanteras på ett samordnat sätt.

Hur gör man då?

Bestämmelser om delgivning finns delgivningslagen i SFS 1970:428. Är det ett stort antal berörda inom det planerade vattenskyddsområdet kan delgivning ske genom kungörelse. Det innebär att meddelande om förslaget till vattenskyddsområde och föreskrifter, samt var förslaget hålls tillgängligt, införs i ortstidningar. Förslaget till vattenskyddsområde (karta) och föreskrifter bör i det fallet också sändas ut till berörda inom det planerade vattenskyddsområdet per post (s.k. lösbrev), jämför även 17 § andra stycket delgivningslagen. Förslaget kan också sändas enbart per post med delgivningskvitto eller mottagningsbevis till berörda sakägare. Det är lämpligt då antalet berörda är begränsat och det bedöms hanterbart att distribuera och ta emot och kontrollera delgivningskvitton o. dyl.

Exempel på föreläggande att yttra sig finns i Bilaga 3.

Fullständiga handlingar ska finnas tillgängliga för allmänheten/berörda sakägare hos kommunen eller länsstyrelsen (*när Länsstyrelsen beslutar*). Förslaget till vattenskyddsområde och föreskrifter kan också ställas ut på bibliotek, stadsdelskontor eller dylikt, läggas ut på kommunens hemsida etc.

D. Information om ersättningsanspråk

Vid bildande av vattenskyddsområde kan, som en följd av intrång och begränsningar i rätten att använda mark- och vattenområden, ägaren eller innehavaren ha rätt till intrångsersättning och i vissa fall begära inlösen av fastighet. Ersättningen betalas av staten, kommunen eller den i vars intresse som vattenskyddsområdet fastställs t.ex. kommunen. Dock inte av VA-verksamheten dvs. taxekollektivet. Närmare bestämmelser finns i 31 kap miljöbalken 4-15 §§.

Förutsättningar för att få ersättning

Ersättning utgår endast om pågående markanvändning avsevärt försvåras eller om mark tas i anspråk. Ersättning utgår **inte** på grund av **förväntningar om ändrad markanvändning**. Den skada som en ägare eller annan rättighetshavare lider genom att inte i framtiden ha möjlighet att utnyttja marken på annat sätt än tidigare, dvs. bortfall av förväntningar, ersätts inte. Det handlar då inte om pågående markanvändning, utan ändrad markanvändning.

Åtgärder eller begränsningar som krävs för att uppfylla en **lags aktsamhets- eller hänsynskrav**, t.ex. hänsynsreglerna i miljöbalken, **berättigar inte heller till ersättning**. En verksamhetsutövare är skyldig att iaktta dessa regler och om en myndighet meddelar föreläggande eller förbud för att de ska följas, kan detta inte innebära ett ingrepp i pågående markanvändning som medför att ersättning ska utgå. Det följer en allmän princip som traditionellt gällt i svensk rätt att ingrepp i miljöns intresse inte ger markägaren rätt till ersättning.

Enligt 31 kap miljöbalken ska bestämmelserna i expropriationslagen (1972:719) gälla vid ersättning och inlösen vid ingripande av det allmänna, om inte balken innehåller avvikande bestämmelser. Ersättning utgår endast om **pågående markanvändning** avsevärt försvåras eller om **mark tas i anspråk**. Intrånget ska vara någorlunda kvalificerat. Det finns inte någon entydig definition av pågående markanvändning, utan det måste avgöras från fall till fall och med utgångspunkt i vad som vid varje tidpunkt framstår som en naturlig fortsättning av den pågående markanvändningen. Markägare som hindras att vidta en naturlig och normal rationalisering av pågående markanvändning bör kunna få ersättning för detta. Åtgärder inom ramen för befintligt tillstånd betraktas också normalt som pågående markanvändning. Åtgärder eller verksamhet som det finns tillstånd, bygglov eller dylikt för, men som inte har påbörjats kan under vissa omständigheter också bedömas som pågående markanvändning.

En underförstådd och självklar begränsning i uttrycket pågående markanvändning är att endast lagenlig användning av mark eller byggnad berättigar till ersättning. Begränsningar av verksamhet som bedrivs utan nödvändiga tillstånd eller i strid med tillstånd berättigar inte till ersättning.

Vidare fordras att den **pågående markanvändningen avsevärt försvåras** för att ersättning ska utgå. Intrånget ska också vara någorlunda kvalificerat. Man måste som framgår ovan vara beredd att underkasta sig vissa inskränkningar av hänsyn till allmänna intressen, utan att kunna kräva ersättning för bagatellartade intrång. I tidigare rättsfall har framförts att en fastighetsägare endast skulle behöva tolerera ett intrång som var bagatellartat för honom eller henne och en toleransgräns på 10 % inom berörd del fick anses vara den högsta som i något fall skulle behöva tolereras (NJA 1981 s. 351 I och II). I Miljöbalken, En kommentar Del II, Bengtsson m.fl. framgår att införandet av de allmänna hänsynsreglerna i miljöbalken bedöms ha förskjutit gränsen för vad som utgör avsevärt försvårande av markanvändningen. I vilken grad är dock än så länge oklart.

I samtliga fall där ersättning utgår för avsevärt försvårande av pågående markanvändning ska avräknas vad den enskilde ska tåla utan ersättning, bl.a. utifrån hänsynsreglerna i miljöbalken. Denna s.k. **självrisk** varierar i olika situationer beroende på vilka hänsynsregler som blir tillämpliga.

Det som gäller fastighet i det här avseendet gäller också särskild rätt till fastighet.

I Naturvårdsverkets handbok om vattenskyddsområden kapitel 6 finns mera information om förutsättningarna för ersättning vid inrättande av vattenskyddsområden.

Överenskommelser om ersättning eller inlösen

Ersättningsfrågor bör i första hand lösas förhandlingsvägen. Det framgår av förarbeten till miljöbalken och även av 26 och 30 §§ i förordningen om områdesskydd (1998:1252). Uppgörelser om ersättning eller inlösen bör träffas så snart som möjligt efter att beslut om vattenskyddsområde fattats. Det finns två olika tillvägagångssätt enligt miljöbalken för att få fram eventuella ersättningsanspråk.

Enligt 31 kap 12 § får den myndighet som skall fatta beslut om vattenskyddsområde och innan beslut tas, *förelägga den som vill göra anspråk på ersättning eller inlösen att anmäla sitt anspråk*. Anmälan ska göras inom viss tid, minst två månader, annars förloras rätten att senare väcka talan om ersättning eller inlösen. Det ska finnas ett ordentligt underlag för sakägaren att ta ställning till och det skall tydligt framgå att om föreläggandet inte följs går rätten till ersättning eller inlösen förlorad. Det ställs samtidigt krav på att eventuella yrkanden om ersättning eller inlösen från sakägare skall vara tydligt preciserade. Det här förfarandet kan ge myndigheten eller den på vars uppdrag skyddsområdet skall fastställas, möjlighet att bedöma kostnaden för det planerade skyddet i förväg. Det kan vara lämpligt att samordna detta med föreläggande till sakägare att yttra sig över förslag till skyddsområde och föreskrifter enligt ovan.

Information om ersättningsanspråk kan också lämnas under processens gång utan några formella krav på sakägaren att i förväg precisera och anmäla eventuella anspråk. Det går att begära ersättning i efterhand ändå. Men för att det skall vara möjligt att träffa ekonomiska uppgörelser i samband med att beslutet om vattenskyddsområde fattas, måste det finnas ett ordentligt underlag för sakägare att ta ställning till och informationen får inte lämnas för sent. Senast i samband med att förslag till vattenskyddsområde och föreskrifter redovisas och sakägare föreläggs att yttra sig över förslaget, bör därför information lämnas till berörda om de regler som gäller i det här fallet.

Ny ägare till fastighet är bunden av avtal om ersättning som tidigare ägare slutit med den ersättningskyldige.

Ersättningstalan

När beslut om vattenskyddsområde är fattat och i de fall där överenskommelse inte har träffats om ersättning eller inlösen och rätten att föra talan i det avseendet inte har gått förlorad tidigare, kan den som vill göra anspråk på ersättning eller inlösen väcka talan hos miljödomstolen för det aktuella området. Det skall ske senast inom ett år efter det att beslutet om skyddsområde har vunnit laga kraft. Annars kan rätten till ersättning också gå förlorad. Om förhandlingar om ersättning har påbörjats men drar ut på tiden, bör den enskilde sakägaren ändå väcka talan vid domstol för att undvika att riskera att av det här skälet förlora rätten till ersättning.

En förteckning över domslut om ersättningsfrågor finns i Bilaga 4.

E. Konsekvensutredning

Förordningen (2007:1244) om konsekvensutredning vid regelgivning trädde i kraft den 1 januari 2008. Förordningen ersätter förordningen (1998:1820) om särskild konsekvensanalys av reglers effekter för små företags villkor samt 27-28 §§ i verksförordningen (1995:1322) som båda upphört att gälla.

Enligt 4 § förordningen om konsekvensutredning vid regelgivning ska förvaltningsmyndigheter under regeringen så tidigt som möjligt innan den beslutar om föreskrifter göra en konsekvensutredning. Konsekvensutredningen avser föreskrifter och med detta avses föreskrifter som har generell giltighet. Föreskrifter enligt 7 kap. 22 § miljöbalken för vattenskyddsområde utgör inte sådana generellt giltiga föreskrifter eftersom de riktar sig mot ägare och innehavare av särskilt rätt till fastigheter. Det finns därmed inget krav på att utföra konsekvensutredningen för sådana beslut enligt förordningen om konsekvensutredning vid regelgivning. Däremot måste länsstyrelsen göra konsekvensutredningar när det gäller föreskrifter enligt 7 kap. 30 MB eftersom dessa har generell giltighet.

Konsekvensutredningen ska utreda föreskrifternas kostnadsmissiga och andra konsekvenser i den omfattningen som behövs i det enskilda fallet. Statliga myndigheter, kommuner, landsting, organisationer, näringslivet och andra som kostnadsmissigt eller på något annat betydande sätt berörs ska också få tillfälle att yttra sig över konsekvensutredningen. Vad konsekvensutredningen ska innehålla framgår av 6 § i förordningen. Det är myndigheten själv som måste göra en bedömning av i vilken omfattning konsekvenserna behöver utredas i det enskilda fallet. Om föreskrifterna enligt 7 kap 30 § MB är av standardkaraktär eller endast marginellt inskränker handlingsfriheten, bör det kunna räcka med en tämligen summarisk konsekvensutredning. Om en myndighet bedömer att det saknas skäl att genomföra en konsekvensutredning, får myndigheten enligt 5 § besluta föreskrifter utan att vidta de åtgärder som sägs i 4 §. En sådan bedömning ska dokumenteras. Det innebär inte att myndigheten kan frånga att skicka själva föreskriftsförslaget på remiss.

En särskild paragraf i förordningen tar sikte på det fall förslaget till reglering kan få effekter av betydelse för företags arbetsförutsättningar, konkurrensförmåga eller villkor i övrigt. Enligt 7 § ska konsekvensutredningen då utöver vad som följer av 6 § och i den omfattning som är möjlig, innehålla en beskrivning av bl.a. antalet företag som berörs, vilka branscher företagen är verksamma i, vilken tidsåtgång regleringen kan föra med sig

för företagen och i vilken utsträckning regleringen kan komma att påverka konkurrensförhållandena för företagen.

Förvaltningsmyndigheter under regeringen omfattas även av förordningen (2008:530) om myndigheters inhämtande av yttrande från Regelrådet. Innan myndigheten beslutar om föreskrifter enligt 7 kap. 30 MB som kan få effekter av betydelse för företags arbetsförutsättningar, konkurrensförmåga eller villkor i övrigt ska myndigheten ge Regelrådet tillfälle att inom en tid av minst två veckor yttra sig över förslaget till föreskrifter den konsekvensutredning som gjorts. Myndigheten får enligt 3 § avstå från att ge Regelrådet tillfälle att yttra sig över förslaget till föreskrifter och konsekvensutredning om Regelrådets granskning skulle sakna betydelse eller om myndigheten inte har genomfört en konsekvensutredning enligt förordningen om konsekvensutredning vid regelgivning.

Motsvarande krav på konsekvensutredning finns inte för kommuner eftersom kraven enbart gäller myndigheter under regeringen. I kommunallagen finns dock vissa krav på beredning av ärenden som ska iakttas. Även om kraven på konsekvensutredningar inte formellt gäller kommuner kan det vara värdefullt att kommunen ändå utför liknande utredningar.

F. Samråd med övriga myndigheter

I ärenden som berör skogsmark ska yttrande inhämtas från Skogsstyrelsen, om det inte är uppenbart att ärendet saknar betydelse för dem. Sveriges Geologiska Undersökning och andra berörda myndigheter ska också höras på motsvarande sätt. Fiskeriverket ska höras i de fall fiske och vattenbruk berörs. Bestämmelser om detta finns i förordningen om områdesskydd (1998:1252), 25 a och 26 §. Fler centrala verk och myndigheter kan vara aktuella, ofta som sakägare, till exempel Trafikverket och Sjöfartsverket.

G. Hantering av inkomna synpunkter

När kommunen beslutar

Eventuellt genomförs nu ett förnyat samråd med Länsstyrelsen, om det t.ex. framkommit synpunkter som lett till betydande ändringar av förslaget till vattenskyddsområde eller föreskrifter.

När Länsstyrelsen beslutar

Synpunkter som inkommit från sakägare och övriga myndigheter översänds till kommunen (eller annan sökande) för bemötande.

Om det framkommit nya uppgifter av vikt för ärendet kan det behöva remitteras på nytt.

H. Intresseprövning

Vattenskyddsområde är enligt förarbetena till miljöbalken ett sådant angeläget allmänt intresse där det får föreskrivas om inskränkningar för en enskild fastighetsägare eller innehavare, för att syftet med skyddet ska kunna uppnås. En intresseprövning ska dock göras

som innebär att man även tar hänsyn till enskilda intressen. Det ska finnas en rimlig balans mellan vad det allmänna vinner och den enskilde förlorar på grund av inskränkningen. Den enskildes rätt att använda området får inte inskränkas mera än vad som krävs för att uppnå syftet med vattenskyddsområdet. I det här sammanhanget erinras om att inskränkningar kan kompenseras genom en ersättningsrätt för den enskilde. I miljöbalken finns ersättningsbestämmelser i kap 31.

Närmare bestämmelser om intresseprövning finns i 7 kap 25 § miljöbalken. Se också 1 kap 1 § och 2 kap miljöbalken.

I. Beslut

Utformning av beslut

Beslut om vattenskyddsområde och föreskrifter fattas med stöd av 7 kap 21 § respektive 7 kap. 22 § miljöbalken. Föreskrifter för allmänheten beslutas med stöd av 7 kap. 30 § miljöbalken.

I Naturvårdsverkets handbok om vattenskyddsområde bilaga 4 finns information om innehåll och utformning av beslut. I det här sammanhanget påminner vi särskilt om förvaltningslagens regler om att myndigheter, i det här fallet även kommunfullmäktige, ska motivera sina beslut.

Överklagande

Överklagande av beslutet ska ske till länsstyrelsen enligt förordningen om områdesskydd (1998:1252) när kommunen beslutar. I de fall länsstyrelsen beslutar ska överklagandet ske till regeringen. Naturvårdsverket m.fl. myndigheter får överklaga beslutet enligt förordningen om områdesskydd (1998:1252) 40 §. Information om hur man överklagar ska finnas i beslutet och i kungörelsen av beslutet.

Kungörelse av beslut

Beslutet om vattenskyddsområde ska kungöras på det sätt som är föreskrivet för författningar i allmänhet. Beslut som fattas av länsstyrelsen ska kungöras i länets författningssamling. Det sker genom länsstyrelsens försorg. (Lag om kungörande av lagar och andra författningar, SFS 1976:633.) Detta gäller även beslut om upphävande och revidering av befintliga vattenskyddsområden.

Kungörelse om beslutet ska införas i ortstidning. Bestämmelser om detta finns i förordningen om områdesskydd (1998:1252), 27 §. Syftet är dels att alla som är berörda av beslutet ska få del av det, dels att hanteringen av eventuella överklaganden kan ske samordnat och beslutet vinna laga kraft. I Lag om kungörande i mål och ärenden hos myndighet m.m. (SFS 1977:654), som inte gäller författningar, anges att med ortstidning avses tidning som är spridd till minst fem procent av hushåll på orten. Dagstidningsförteckning med bland annat uppgift om ortspressens spridning per län och kommun tas fram årligen av Presstödnämnden/Tidningsstatistik AB.

Exempel på kungörelse av beslut finns i Bilaga 5.

Utskick av beslut

Beslutet ska dessutom sändas till markägare och innehavare av särskild rätt till mark inom vattenskyddsområdet samt till Naturvårdsverket enligt förordningen om områdesskydd (1998:1252), 28 och 31 §§. Enligt samma bestämmelse ska beslutet alltid sändas till Lantmäterimyndigheten och enligt 29 § till länsstyrelsen (*i de fall kommunen beslutar*). Andra myndigheter skall ha beslutet om de är berörda i ärendet. Räddningstjänsten bör alltid få beslutet.

J. Register över beslut

Länsstyrelsen ska hålla register över beslut om fastställande av vattenskyddsområden i länet enligt förordningen om områdesskydd (1998:1252), 33 §. Det gäller även beslut som fattas av kommunfullmäktige.

K. Övrigt

Upphävande av beslut

Närmare information om det finns i Naturvårdsverkets handbok om vattenskyddsområde 2003:6, sid. 81.

Utformning av föreskrifter för vattenskyddsområde

Stöd för att utfärda föreskrifter finns i 7 kap 22, 30 §§ samt 9 kap 12 §§ miljöbalken (SFS 1998:809). Interimistiska förbud kan inrättas med stöd av 7 kap 24 § miljöbalken för tillfälligt skydd av områden där det finns planer på att inrätta ett vattenskyddsområde. Detta kapitel behandlar endast föreskrifter enligt 7 kap miljöbalken.

Föreskrifter enligt 7 kap 22 § miljöbalken

Det är viktigt att föreskrifterna säkerställer skyddet för vattentäkten på både lång och kort sikt. Med lång sikt avses ett flergenerationsperspektiv. Föreskrifterna får dock inte innebära inskränkningar som går längre än att syftet med skyddet uppnås (7 kap 25 § miljöbalken). Enligt de allmänna råden till 7 kap 25 § (NFS 2003:16) är det dock vanligt att syftet kan uppnås endast genom höga skyddsnivåer och långt gående restriktioner.

Ur Allmänna råd till 7 kap 22 § miljöbalken:

Föreskrifter för vattenskyddsområden bör utformas så att de säkerställer ett tillräckligt skydd på både kort och lång sikt, dvs. i ett flergenerationsperspektiv. De bör anpassas efter lokala förhållanden och efter skyddsbehovet.

Föreskrifter för vattenskyddsområden kan behöva utformas så att de medför långtgående inskränkningar i rätten att förfoga över fastigheter. I föreskrifterna bör beaktas konsekvenserna både av plötsliga och kontinuerliga utsläpp från föroreningskällor. Det kan gälla såväl punktkällor som diffusa föroreningskällor.

Vissa verksamheter bör förbjudas inom ett vattenskyddsområde. Detta gäller t.ex. sådana verksamheter som kan ge upphov till irreversibla

*skador eller skador som kan få långtgående konsekvenser för vattnets kvalitet och kvantitet.
Inskränkningarna i rätten att förfoga över fastigheter bör vid behov omfatta både pågående verksamheter och tillkommande verksamheter.*

Föreskrifter enligt 7 kap 22 § miljöbalken riktar sig mot markägare eller rättighetsinnehavare, t.ex. fastighetsägare och verksamhetsutövare. Som ett led i att göra föreskrifterna tydliga och lättförståeliga för de som omfattas av dem bör man förklara vad/vem som menas när olika begrepp används, till exempel verksamhetsutövare. För en lekman kan det vara lätt att uppfatta verksamhetsutövaren som den som har användning för skyddsområdet, dvs. huvudmannen för vattentakten, vilket leder till en felaktig tolkning av föreskrifternas innebörd. Det bör därför inkluderas en ordlista i föreskrifterna för att undvika liknande problem. När uttrycket ”hantering” förklaras kan definitionen i 14 kap 2 § miljöbalken vara ett underlag.

14 kap 2 § p. 7 miljöbalken

hantering: en verksamhet eller åtgärd som innebär att en kemisk produkt eller bioteknisk organism tillverkas, bearbetas, behandlas, förpackas, förvaras, transporteras, används, omhändertas, destrueras, konverteras, saluförs, överlåts eller är föremål för något annat jämförbart förfarande.

Myndigheten bör noga tänka igenom vilka typer av hantering som ska omfattas av tillståndskrav respektive förbud och ange detta om hanteringen inte redan omfattas av förbud eller tillståndskrav enligt andra författningar. I de allmänna råden till 7 kap 22 § miljöbalken (NFS 2003:16) anges i 13 punkter verksamheter och hanteringar som bör regleras. Dessa punkter utvecklas ytterligare i Naturvårdsverkets handbok. Notera att det ofta behövs olika grad av inskränkningar för samma hantering beroende på om den sker inom primär eller sekundär (eller tertiär) skyddszon (för indelning i skyddszoner, se Naturvårdsverkets handbok om vattenskyddsområden). Redan vid utformningen av föreskrifterna bör man dessutom fundera över hur de ska tillämpas vid till exempel tillstånds- eller dispensansökningar. Det är också lämpligt att föreskrifterna samordnas med kommunens övriga miljödokument och eventuell miljöpolicy, dvs. speglar kommunens samlade miljösträvan.

Under hösten 2004 yttrade sig Naturvårdsverket till regeringen i tio stycken ärenden som gällde överklagan om beslut om vattenskyddsområde i Dalarna, Uppsala, Sörmland och Skåne län (se målnummer i referens- och litteraturlistan). När regeringen hade beslutat i fyra av dessa ärenden hade man i tre stycken upphävt beslutet om vattenskyddsområdet med motiveringen ”Om ett vattenskyddsområde inrättas måste dock föreskrifterna vara tydliga. De nu aktuella föreskrifterna innehåller ett flertal brister och otydligheter. Då länsstyrelsernas föreskrifter för aktuellt vattenskyddsområde inte är klara och lättförståeliga bör beslutet upphävas.” Tänk alltså på att vara mycket tydlig i utformningen av föreskrifter.

Första förslaget till föreskrifter kan och bör kommuniceras med berörda intresseorganisationer eller representanter för dessa i ett tidigt skede för att inhämta deras detaljkunskaper (se under rubriken *Beskrivning av arbetsgången*, punkt A *Underlag för beslut* samt Bilaga 2). Det är ett användbart förfarande för att få kännedom om förslagets konsekvenser, både verkliga och upplevda sådana. Det är viktigt att vara medveten om, och vara tydlig med, att detta

förfarande inte har till syfte att uppnå enighet utan är att betrakta som erfarenhets- och kunskapsinsamling. (Förfarandet ska inte förväxlas med tidigt samråd enligt miljöbalken.) Man bör även informera rättighetsinnehavare och fastighetsägare som berörs av föreskrifterna.

Vad gäller enligt andra föreskrifter

Man bör också ta hänsyn till vad som redan är reglerat i andra föreskrifter från kommunen, länsstyrelser och statliga myndigheter. Dubbelreglering ska undvikas, dvs. en föreskrift med precis samma innehåll ska inte införas. Hänvisning till en föreskrift som berör hantering inom vattenskyddsområden kan och bör däremot göras för att ge läsaren en överblick över gällande bestämmelser. Till exempel ”Enligt 14 § Naturvårdverkets föreskrifter om spridning av kemiska bekämpningsmedel (SNFS 1997:2) gäller att...” (förslagsvis under ett avsnitt med Allmänna upplysningar etc.).

Det är dock möjligt att i skyddsföreskrifterna ställa krav som går utöver befintliga föreskrifter, så länge de kan motiveras med att syftet med vattenskyddsområdet uppnås. Det är också möjligt att precisera befintliga krav. Om en befintlig bestämmelse innehåller undantagsmöjligheter som är vidare än vad som krävs för att syftet med vattenskyddsområden kan det vara nödvändigt att skriva in motsvarande bestämmelse i skyddsföreskrifterna. Då görs dispensprövningen mot vattenskyddsföreskriften och mot bakgrund av syftet med vattenskyddsområden.

Exempel på andra föreskrifter som kan gälla/gäller för vattenskyddsområden finns i kapitel 5 i Naturvårdsverkets handbok.

Inskränkningar i rätten att förfoga över fastighet m.m.

Enligt 7 kap 22 § miljöbalken kan föreskrifterna inte formuleras så att det ställs krav på att någon ska vidta aktiva åtgärder, endast inskränka användningen av fastigheten. Ett undantag är krav på huvudmannen att sätta upp skyltar eller stängsel. Dock får, enligt 16 kap 2 § miljöbalken, tillstånd, godkännande eller dispenser enligt balken eller enligt föreskrifter meddelade med stöd av balken, förenas med villkor. Detta medger ändå en möjlighet att ställa krav på aktiva åtgärder. Sammantaget innebär detta en inskränkning i rätten att förfoga över fastigheten.

Förbud

Förbud är en strängare reglering än ett tillståndskrav och bör användas om huvudregeln är att verksamheten eller åtgärden inte ska bedrivas. Förutsättningarna för att få dispens från ett förbud ska vara svårare att uppfylla än förutsättningarna för att få ett tillstånd. Dispens är ett undantag från ett förbud och myndigheten ska därför vara restriktiv med att bevilja dispens.

Enligt 7 kap 26 § miljöbalken får dispens enligt 7 kap 22 § endast ges om det är förenligt med förbudets eller föreskriftens syfte. I kommentarerna till 7 kap 26 § miljöbalken anges att bestämmelsen ger uttryck för en mycket restriktiv syn på möjligheterna till dispens (Regeringens proposition 1997/98:45, Miljöbalk: Författningskommentar och bilaga 1, del 2). Det är alltså viktigt att redan vid utformningen av föreskrifterna vara medveten om att det krävs särskilda skäl för att få dispens. Ekonomiska skäl eller det faktum att en

verksamhetsutövare anser sig behöva dispens från förbudet bör därmed inte bedömas som särskilda skäl. Eventuellt kan det föreskrivas att endast tidsbegränsade dispenser ska beviljas, till exempel under en omställningsperiod.

Exempel på verksamheter som bör förbjudas är hantering av kemiska bekämpningsmedel i primär skyddszon.

Enligt 7 kap 22 § kan dispens från förbud meddelas av den myndighet som fastställt skyddsområdet. Av samma paragraf framgår även att tillståndsprövning, anmälningsförfarande och dispensprövning kan överlåtas från länsstyrelsen till kommunal miljönämnd.

Interimistiska förbud

När en fråga har väckts om ett område skall skyddas som vattenskyddsområde eller om ett redan skyddat område ska få utökat skydd, får länsstyrelsen eller kommunen med stöd av 7 kap 24 § miljöbalken utfärda ett interimistiskt förbud inom området. Åtgärder som berör området eller som strider mot syftet med det tilltänkta skyddet beläggs då med tillståndsplikt. Förbudet får gälla högst tre år. Om det finns särskilda skäl får förbudet förlängas att gälla högst ett år. Vid synnerliga skäl får förbudet förlängas ytterligare högst ett år.

Tillståndsplikt

Tillståndsplikt används då man vill kontrollera förutsättningarna för hur en verksamhet eller åtgärd bedrivs inom vattenskyddsområden. Exempelvis kan det föreskrivas att ny anmälningspliktig miljöfarlig verksamhet inom vattenskyddsområden beläggs med tillståndsplikt (9 kap 6 § miljöbalken). Inskränkningar i verksamheten eller åtgärden preciseras då i form av tillståndsvillkor, vilket också kan innebära krav på aktiva åtgärder.

Grundregeln vid tillståndskrav är att den sökande ska beviljas tillstånd. Avslag på en tillståndsansökan ska vara lika ovanligt som dispens från ett förbud. Detta är något som bör tas i beaktande redan vid utformningen av föreskrifterna. En tillståndsplikt ska inte användas som ett förtäckt förbud. Då är det lämpligare att förbjuda hanteringen och eventuellt bevilja enstaka dispenser istället.

Vid behandling av tillståndsansökningar behöver kommunen vara medveten om att det är den tillståndsgivande myndigheten som ska känna till täktens hydrologiska och kemiska förhållanden, känslighet och dylikt. Det kan inte krävas att den sökande ska redovisa sådana förhållanden eller göra undersökningar för att skaffa denna kunskap. Dessa förhållanden bör ha framgått av underlagsarbetet för inrättandet av vattenskyddsområdet och alltså redan vara kända av den tillståndsgivande myndigheten. Däremot ska det förstås ställas krav på att den sökande redovisar vilka effekter den aktuella verksamheten kan ha på yt- eller grundvatten eller på marken i tillrinningsområdet.

Jämför Miljööverdomstolens beslut (Mål nr M 8509-03) om tillstånd till anläggande av bergvärmepump inom ett vattenskyddsområde. Miljööverdomstolen framhåller att bedömningen har gjorts med utgångspunkt i de specifika förhållanden som råder på just den fastighet som omfattas av ansökan (läget i förhållande till vattentäkterna och grundvattnets flödesriktning). Tillstånd till en anläggning kan inte utgöra tillräckligt underlag för att bevilja andra anläggningar tillstånd, eftersom man gör en individuell bedömning i det enskilda fallet.

För att åstadkomma ett generellt förbud mot inrättande av bergvärmeanläggningar inom vattenskyddsområdet krävs en ändring av de gällande föreskrifterna.

Anmälningssplikt

Anmälningssplikt kan användas beträffande åtgärder som är mindre riskabla för vattentäkten. Undantag från anmälningssplikten kan till exempel göras för hushållens användning av kalk eller gödsel på tomtmark. Notera dock att en hantering som regleras med anmälningssplikt i sekundära skydds-zonen kan regleras med förbud eller tillståndskrav i den primära skydds-zonen.

Andra utformningar av föreskrifter

Det går också att utforma en föreskrift så att en verksamhet eller åtgärd är tillåten inom vattenskyddsområden, men endast under vissa förutsättningar som anges direkt i föreskriften. Då måste föreskriften utformas som en inskränkning i användandet och inte som ett krav på aktiva åtgärder.

En föreskrift kan också formuleras som en precisering av ett krav som finns i andra föreskrifter, t.ex. att förvaring av kemikalier endast får förekomma om marken hårdgjorts, att kemikalier måste invallas eller att mängden kemikalier som får lagras vid ett och samma tillfälle begränsas (NFS 2003:24).

Föreskrifter enligt 7 kap 22 § gäller endast inom vattenskyddsområden men en verksamhetsutövare som befinner sig utanför området, vars verksamhet kan ha skadliga effekter på grund- eller ytvattnet i området är skyldig att iaktta hänsyn till vattenskyddsområden vid utövandet av sin verksamhet (allmänna hänsynsreglerna 2 kap miljöbalken). Det är därför viktigt att sprida information om detta även i skyddsområdets närområde.

Handläggning av ärenden enligt föreskrifterna

Anvisningar för hur ärenden, till exempel en tillståndsansökan, ska handläggas enligt föreskrifterna bör hanteras i ett separat dokument. Detta för att inte behöva gå igenom beslutsprocessen för fastställande av föreskrifter varje gång rutiner eller bedömningsgrunder förändras. Trots att anvisningarna inte är en del av föreskrifterna bör man ta ställning till dessa redan vid utformningen av föreskrifterna och därigenom förhoppningsvis förebygga problem som kan uppstå vid tillämpningen.

På samma sätt kan man hantera information till sökande i ett särskilt dokument vid sidan om föreskrifterna, till exempel om vilka minimikrav som ska uppfyllas för att tillstånd ska beviljas, övergångstider för tidsbegränsning av dispenser m.m. Om det aktuella skyddsområdet sträcker sig över mer än en kommun krävs en samordning så föreskrifterna tillämpas lika i alla berörda kommuner.

Tabell över när olika utformningar av föreskrifter kan användas. Tabellen ska inte betraktas som heltäckande utan som exempel på olika utformningar av föreskrifter

| Typ av verksamhet | Primär skyddszon ¹⁾ | Sekundär skyddszon | Tertiär skyddszon |
|--|---|--|--|
| Verksamheten/åtgärden ska ej förekomma inom vattenskyddsområdet | Förbud med dispensmöjlighet | Förbud med dispensmöjlighet | Förbud med dispensmöjlighet (Tillståndsplikt ²⁾) |
| Verksamheten/åtgärden kan få förekomma men med inskränkningar | Tillståndsplikt Inskränkningar anges direkt i föreskriften | Tillståndsplikt-/anmälningsplikt Inskränkningar anges direkt i föreskriften | Anmälningsplikt Miljöbalkens hänsynsregler ³⁾ Gällande föreskrifter till exempel NFS 200X:XX |
| Verksamheten/åtgärden regleras i annan föreskrift | Precisering/skärpning av kraven Hänvisning till föreskriften | Precisering/skärpning av kraven Hänvisning till föreskriften | Miljöbalkens hänsynsregler ³⁾ Gällande föreskrifter till exempel NFS 200X:XX |
| Verksamheten/åtgärden är mindre riskabel | Anmälningsplikt | Anmälningsplikt | Miljöbalkens hänsynsregler ³⁾ Gällande föreskrifter till exempel NFS 200X:XX |

¹⁾ I primär skyddszon bör sådan miljöfarlig verksamhet som innebär risk för förorening av yt- eller grundvatten inte få etableras.

²⁾ Enligt 14 §, SNFS 1997:2 om spridning av bekämpningsmedel krävs tillstånd för yrkesmässig användning inom skyddszon för vattentäkt. Paragrafen är tillämplig i skyddsområden där motsvarande eller strängare reglering av detta saknas.

³⁾ Miljöbalkens allmänna hänsynsregler gäller givetvis även i primär och sekundär skyddszon, men preciseras eller skärps genom föreskrifterna.

Föreskrifter riktade mot allmänheten

Föreskrifter för vattenskyddsområde kan även meddelas med stöd av 7 kap 30 § miljöbalken. Föreskrifter med stöd av detta lagrum får avse rätten att färdas och vistas inom till exempel ett vattenskyddsområde och om ordningen i övrigt inom området. Föreskrifterna får meddelas av länsstyrelsen (22 § förordningen (1998:1252) om områdesskydd) eller av kommunen i de fall kommunen beslutar om skydd (7 kap. 30 § miljöbalken). Ordningsföreskrifterna kan reglera sådant som annars skulle ha varit tillåtet enligt allemansrätten, såsom att beträda vissa känsliga områden, tälta, ställa upp husvagn, göra upp eld, åka motorbåt, ankra med båt eller lägga upp båt på land. Ersättning kan inte utgå på grund av föreskrifter enligt 7 kap. 30 §. Det är lämpligt att meddela föreskrifter som gäller för allmänheten med stöd av 7 kap. 30 § miljöbalken eftersom föreskrifter enligt 7 kap 22 § i första hand riktar sig till markägare och rättighetsinnehavare. Om skydds-föreskrifterna berör flera kommuner är det nödvändigt med en samordning så att tillämpningen av föreskrifterna inte skiljer sig åt.

DEL 2
om tillsyn

6. Tillsyn inom vattenskyddsområden

Allmänt om tillsyn

Tillsyn inom vattenskyddsområden är dels tillsyn med stöd av fastställda föreskrifter för vattenskyddsområdet, dels tillsyn på verksamheter med mera inom vattenskyddsområdet med stöd av miljöbalken och andra författningar.

Tillsynsansvar

Både länsstyrelsen och miljönämnderna har tillsynsansvar. Enligt Miljötillsynsförordningen 2011:13 har länsstyrelsen tillsynsansvar för vattenskyddsområden där länsstyrelsen har fattat beslut, och kommunal nämnd då kommunen fattat beslut om vattenskyddsområde. Det handlar alltså om tillsyn med stöd av fastställda föreskrifter. När det gäller enskilda verksamheter, till exempel miljöfarlig verksamhet, ändras inte tillsynsansvaret för att det ligger inom ett vattenskyddsområde.

Här följer en beskrivning av tillsynsansvaret beroende på vilken lagstiftning som beslutet om vattenskyddsområde fastställs med, det vill säga både äldre och nya beslut.

Äldre vattenlagen

Vattenskyddsföreskrifter som har fastställts enligt äldre vattenlagen (ÄVL 2 kap § 64)
Bestämmelser om tillsyn finns i Hälsovårdsstadgan (reglerar kommunal verksamhet) 2 §.
Förordningen om brandfarliga vätskor 15, 16 och 17 §§.

Vattenlagen årgång 1983

Vattenskyddsföreskrifter som har fastställts enligt 1983 års vattenlag (VL 19 kap § 2)
Såvida det inte är direkt reglerat i beslutet har Länsstyrelsen tillsynsansvaret över efterlevnaden av skyddsföreskrifterna.

Miljöbalken

Miljöbalken 7 kap. 22, 30 §§
Länsstyrelsen är tillsynsmyndighet om länsstyrelsen har fattat beslut.
Kommunen är tillsynsmyndighet över kommunala beslut.

Förordning (1998:899) om miljöfarlig verksamhet och hälsoskydd 40 §

Ett kommunalt beslut där kommunen är tillsynsmyndighet.

Direkt delegering i beslutet

Det är vanligt att det redan i beslutet om vattenskyddsområden anges vem som är tillsynsmyndighet för skyddsföreskrifterna.

Delegering från länsstyrelse till kommun

Delegeringsprocessen styrs av Miljötillsynsförordningen. En statlig operativ tillsynsmyndighet får, under förutsättning att vissa villkor är uppfyllda, överlåta åt en kommunal nämnd att utöva den operativa tillsynen, om kommunfullmäktige begär det.

Vattenskyddsområden är ett sådant tillsynsområde som länsstyrelsen kan delegera.

Samverkan inom en kommun

Miljönämnden och/eller länsstyrelsen har tillsynsansvar i vattenskyddsområden och för verksamheter med mera. Därutöver är det viktigt att man samarbetar med andra kommunala instanser, läs mer om detta under rubriken Länsstyrelsens systemtillsyn.

Samverkan mellan flera kommuner

När ett vattenskyddsområde sträcker sig över flera kommuner är det viktigt att kommunerna samverkar i tillsynen, så att inte föreskrifterna tillämpas olika i de olika kommunerna (se även sid 29). Det finns exempel i länet på sådana samarbeten t.ex. för vattentäkterna Öresjö, där kommunerna Borås, Ulricehamn och Herrljunga samarbetar, och Köperödssjöarna där Uddevalla, Trollhättan, Vänersborg och Lilla Edets kommuner samarbetar. Där har man arbetat fram handläggarriktlinjer som ger stöd för bedömningar av föreskrifterna och som ger samsyn i kommunerna. På MVGs webbplats finns en presentation av erfarenheterna från samarbetet mellan kommunerna kring Öresjö vattentäkt, se www.miljosamverkan.se/vattenskyddsomraden (dokumentation från handläggarräff 8 oktober 2010, på projektsidan för Tillsynskampanj vattenskyddsområden).

Länsstyrelsens systemtillsyn

Till skillnad från operativ tillsyn som riktar sig direkt mot en verksamhetsutövare så kan systemtillsyn bedrivas inom vissa verksamhetsområden. Ett område som lämpar sig väl för systemtillsyn är tillsyn inom vattenskyddsområden eftersom ett flertal aktörer har en roll i sammanhanget.

I samband med MVGs tillsynskampanj under år 2005 provade Länsstyrelsen i Västra Götalands län en metod som bygger på systemtillsyn inom dricksvattenområdet gentemot 3 kommuner. Metoden bedömdes som uppskattad så Länsstyrelsen har därefter genomfört fler kommunbesök med avseende på skyddet av dricksvattentäkter i länet.

För att uppnå ett ändamålsenligt skydd för en vattenresurs är det viktigt att vattenskyddet beaktas i kommunens övergripande arbete och att alla aktörer bidrar med sin del. Här är några exempel på viktiga kommunala funktioner som har en central roll i skyddet av vatten.

Kommunstyrelsen

Kommunstyrelsens samt övriga politiska instansers inställning till arbetet med skydd av vatten är viktig för hur frågan drivs i kommunen, vilket framgår av övergripande strategier och beslut.

Miljönämnden

Miljönämnden bedriver tillsyn över många verksamheter inom en kommun som kan ha en påverkan på vattentäkten. Hur dricksvattenförsörjningen beaktas i anmälningsärenden och vid tillsynsinsatser i kommunen har följaktligen stor betydelse för skyddet av vatten. Man har också till uppgift att bevaka eventuella trender i både rå- och dricksvattenkvaliteten i enlighet med livsmedelslagstiftningen och kan på så sätt utvärdera befintligt vattenskydd.

Tekniska nämnden

Tekniska nämnden eller motsvarande kan spela ett flertal roller i vattenskyddssammanhang. Ofta är man VA-huvudman i en kommun. Samtidigt har man ansvar för skötsel av kommunens vägar och parker, arbetsuppgifter som kan ha en negativ påverkan på kommunens vattenresurser om det inte sköts på rätt sätt.

Huvudmannen för vattentäkten är den som har störst möjlighet att initiera och driva processen att inrätta ett skyddsområde. Man är också en viktig remissinstans vid anmälnings- och tillståndsärenden samt som kontaktperson mot exempelvis räddningstjänsten som sakkunnig beträffande vattentäkten.

Plan- och bygg

Plan- och byggfrågor är centrala i sammanhanget. För att skyddet av vattentäkter ska få god genomslagskraft samt i syfte att motverka konflikter måste vattenresursernas placering beaktas vid utformning av kommunala planer samt meddelande av bygglov.

Räddningstjänst

Räddningstjänsten har en viktig roll bland annat vid olyckor och bränder. För att motverka att skada på miljön uppstår vid till exempel släckning av bränder eller olje- eller kemikalieutsläpp vid en olycka krävs en god beredskap, ett bra och lättillgängligt beslutsunderlag samt stöttning från sakkunniga inom miljöområdet. Det är viktigt att planeringsarbetet i kommunen ligger steget före och beaktar konsekvenserna av t.ex. en släckning av en brand då man tillåter etablering av en verksamhet eller godtar en viss vägsträckning i närheten av en vattentäkt.

Prioritering av tillsynen

Man kan inte generellt säga vilken typ av områden som bör ha högsta prioritet när det gäller tillsyn. Förutsättningarna är olika i kommunerna, och där finns också den kunskap som behövs för att kunna planera och prioritera tillsynen. En prioritering mellan kommunens olika vattenskyddsområden kan behöva genomföras. Prioriteringen kan göras utifrån områdenas skyddsbehov. Faktorer som kan vara vägledande för att bedöma det är:

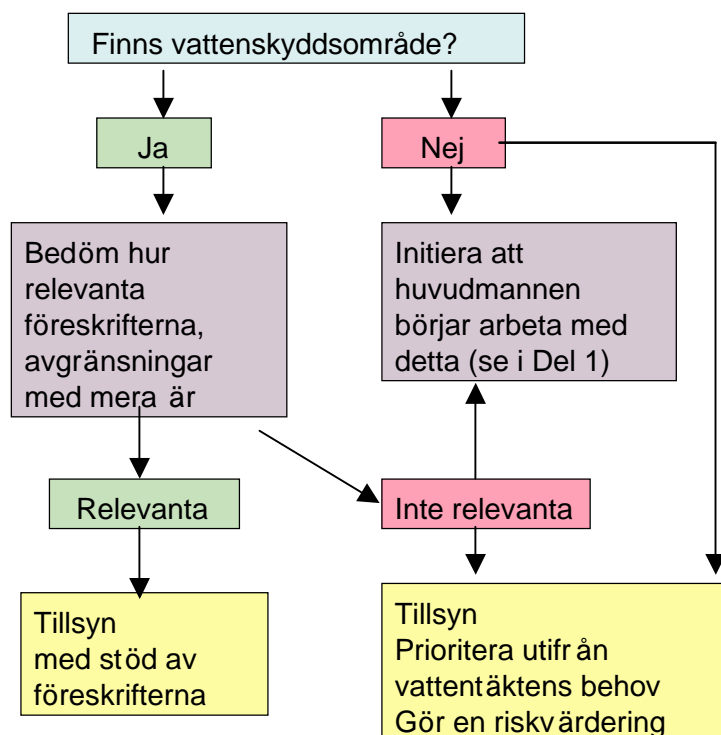
- antalet anslutna abonnenter
- befintliga reservalternativ
- sårbarheten

Material till sårbarhetsbedömningen kan finnas i ett geologiskt/hydrologiskt underlagsmateriel som kan ha tagits fram i samband med inrättande av det aktuella vattenskyddsområdet (läs mer i Del 1 av handledningen).

Tillsynen kommer att se olika ut beroende av om det finns vattenskyddsområde, om gällande föreskrifter, avgränsning med mera är relevanta utifrån dagens krav^a, eller om vattenskyddsområde saknas.

^a I RUS-projektet, som beskrivs i kap. 3, har länets vattentäkter kartlagts. Dessa resultat kan vara vägledande vid bedömning av relevansen hos ett vattenskyddsområdes avgränsning och föreskrifter, observera dock att resultaten kan ha ändrats sedan rapporten skrevs.

Schemat visar hur man kan prioritera tillsynen utifrån detta:



Det är viktigt att initiera ett arbete med att ta fram och fastställa vattenskyddsområden i de fall sådana saknas.

Om skyddsföreskrifter saknas behöver man ändå arbeta med tillsyn. Den ser då annorlunda ut jämfört med tillsyn inom områden med fastställda skydd. Då handlar det först om att inventera risker inom området. Därefter behöver man göra en riskvärdering, det vill säga en bedömning av vilka risker som är störst och så vidare. Använd detta underlag för prioritering av tillsynen.

Om vattenskyddsområdet sträcker sig över flera kommuner är det viktigt att samordna tillsynen, så att likvärdiga krav ställs i alla kommuner.

Exempel på bedömningar i tillsynen

I detta kapitel har vi valt att ta några exempel på frågeställningar som är vanligt förekommande inom vattenskyddsområden, och där man kan behöva göra bedömningar i tillsynen. Detta är som sagt exempel, naturligtvis finns det fler frågeställningar som kan bli aktuella.

Kompletterande lathundar

Vi har vid uppdateringen 2010 tagit fram lathundar som ska ge hjälp att bedöma och fatta beslut enligt fastställda föreskrifter för en vattentäkt samt bedriva tillsyn. Lathundarna kompletterar innehållet i denna handledning. De lathundar som tagits fram finns på MVGs webbplats och handlar om:

- Arbetsfordon
- Avlopp
- Bekämpningsmedel
- Energianläggningar
- Gräv, schakt och täkt
- Skadliga ämnen
- Skogsbruksfrågor
- Skyltning
- Upplag
- Växtnäringsämnen och slam

För flera av lathundarna har vi samverkat med Miljösamverkan Skåne, vilket framgår på webben där lathundarna finns.

Värmepumpar

Grundvatten

Borrhål i berggrunden kan utgöra en föroreningsrisk, främst där det finns risk för påverkan från ytvatten eller saltvattenlager. Vid anläggande och drift av bergvärmepumpanläggning måste åtgärder vidtas så att man inte riskerar att förorena grundvattnet. Inom skyddsområde för grundvattentäkt är kraven på försiktighetsåtgärder extra omfattande (se även Miljösamverkans handledning om *Värmepumpar*).

Ytvatten

Vid utsläpp på vattenytan/i vattnet är sårbarheten hög. Vid föroreningsutsläpp på markytan gäller i princip det omvända mot sårbarheten för grundvatten. En tät jordart (t.ex. lera) medför hög sårbarhet för ytvatten (låg för grundvatten) och det omvända, en grovkorning jordart (t.ex. sand och grus) medför låg sårbarhet för ytvatten (hög för grundvatten). Sårbarheten påverkas även av markanvändning/vegetation (och varierar därmed under året) samt topografi, närheten till diken och små vattendrag etc.

Inom vattendraget eller sjön och dess närmaste omgivning (ca 50 m) där vattenuttaget sker, föreligger ett starkt skyddsbehov mot akuta föroreningar i samband med utsläpp vid olyckor. Det föreligger också generellt ett skyddsbehov inom hela avrinningsområdet gentemot långsamma föroreningskällor, såväl diffusa som punktkällor.

Bedömningsgrunder

Interimistiska förbud

När en fråga har väckts om ett område skall skyddas som vattenskyddsområde eller om ett redan skyddat område ska få utökad skydd får länsstyrelsen eller kommunen för viss tid dock högst tre år meddela förbud mot att sådana åtgärder vidtas utan tillstånd som berör området eller som strider mot syftet med det tilltänkta skyddet (7 kap. 24 § miljöbalken). Om det finns synnerliga skäl får förbudet därefter förlängas att gälla ytterligare högst ett år.

Energiuttag ur berg eller grundvatten tillåts generellt inte inom vattenskyddsområdets primära zon (gäller grundvattentäkter). Till exempel luftvärmepump kan installeras inom vattenskyddsområde. Värmepumpar inom sekundär skyddszon bör kunna tillåtas under förutsättning att hydrogeologin tillåter det. Grundvattenströmmarna bör strömma ut ur skyddszonen eller åtminstone inte in mot uttagsbrunnar.

NFS 2003:16 Allmänna råd om vattenskyddsområden, till 7 kap. 22 § MB framgår följande:

I föreskrifter för ett vattenskyddsområde bör anges att i primär skyddszon för grundvattentäkt är anläggningar för lagring av och utvinning av värmeenergi ur berg, mark och vatten, uttag av vatten från berg och jord, samt även andra typer av borrhningar som kan påverka vattentillgång/kvalitet, förbjudna och att i sekundär skyddszon för grundvattentäkt och i primär skyddszon för ytvattentäkt krävs tillstånd för sådana anläggningar.

Se vidare i Miljösamverkans dokument *Värmepumpar* under rubriken ”Förslag till policy vid installation av värmepump”. Några stycken berör värmepumpar inom vattenskyddsområden.

→ **Läs mer i vår Lathund för tillsyn om energianläggningar**

Bekämpningsmedel

Inom jordbruket

Mycket av debatten kring skyddsområden för vattentäkt har kretsat kring användningen av bekämpningsmedel. Här finns de konkurrerande intressena att upprätthålla ett långsiktigt skydd av vattenresurserna och att bedriva jordbruk.

Enligt SNFS 1997:2 är det krav på tillstånd för yrkesmässig hantering av bekämpningsmedel inom skyddsområde för vattentäkt. Det finns även möjlighet att kräva tillstånd för all hantering eller att förbjuda yrkesmässig alternativ all hantering av bekämpningsmedel inom hela eller delar av skyddsområdet (beror bl.a. på om det är en grund- eller ytvattentäkt). Vid förbud inträder eventuellt ersättningsregler för brukaren.

För att kunna hantera ansökan om tillstånd att använda bekämpningsmedel behöver tillsynsmyndigheten ett bra beslutsunderlag med följande delar:

- Geologisk och hydrologisk kunskap om täkten och det aktuella området.

- Övrig information om tåkten, finns rester av bekämpningsmedel sedan tidigare? Annat som rör tåktens sårbarhet.
- Uppgifter från sökanden om spridningen, tidpunkt, vilket/vilka medel, gröda och spridningsutrustning samt kunskapsbevis.
- Aktuella medels rörlighet och toxicitet i mark och vatten.

Ansökan ska bedömas utifrån en avvägning mellan sökandes behov av bekämpning och vattenskyddsintressena, utifrån miljöbalkens hänsynskrav. Här har vi även kravet på bästa teknik där såväl spridningsutrustning bekämpningsmedel, men även växtföljd och grödval kan komma in.

Det är svårt att ge generella riktlinjer om hur en ansökan ska bedömas utan varje ärende måste bedömas på dess egen grund. Men en tåkt med spår av bekämpningsmedel, dåligt geologiskt skydd samt avsaknad av reservvattentåkt bör inte belastas med ytterligare bekämpningsmedel.

Följande punkter kan vara till vägledning:

- Primär skyddszon, tillstånd bör inte ges om inte tjocka och täta lerlager skyddar grundvattnet.
- Mark utan matjordslager och vegetation bör inte behandlas med bekämpningsmedel.
- Genomsläpplig mark, grus och sand. Även sprickiga leror eller tunna lerlager bör inte besprutas.
- Markens lutning
- Lättrörliga bekämpningsmedel bör inte användas, t.ex. MCPA, Bentazon m.fl. (se NFS 2000:7 samt Kemikalieinspektionens webbplats).
- Kemikalieintensiv odling, (i snitt sex behandlingar eller fler per år) bör inte förekomma inom vattenskyddsområden. Man får göra en helhetsbedömning av samtliga ämnen och inte bara se på de lättrörliga. Det är i vissa fall en stor omställning varför en urfasning kan få ta tid.

Med tanke på att jordbruksmark normalt har en växtföljd med olika grödor och eventuella bekämpningar i olika intervall, är det lämpligt att hela växtföljdens bekämpningar behandlas i ett tillståndsärende. Denna tidsaspekt är även lämplig att tänka på när man långsiktigt ser ett urfasande av användning av bekämpningsmedel inom vattenskyddsområden.



Bild Hardi International

Långsiktigt ska kemikalieintensiv odling ersättas inom vattenskyddsområden. Här har vi till exempel potatis, jordgubbar och fruktodlingar, som då får byta gröda eller övergå till giftfri odling.

Inom skogsbruket

För skogsbruk och plantskolor gäller i allmänhet samma regler som för jordbruket när det gäller hantering och förvaring av växtskyddsmedel. Tekniken är emellertid till stor del annorlunda. Ryggspruta används i stället för traktor. Plantorna punktbesprutas. Detta innebär att riskerna för vindavdrift borde vara mindre än när växtskyddsmedel sprids med traktor. Skogsbrukets andel av försålda bekämpningsmedel utgör enligt Kemikalieinspektionen enbart en bråkdel av den totala mängden försålda bekämpningsmedel i landet. Växtskyddsmedlen kan vara både kemiska och biologiska. De biologiska preparaten kan t.ex. användas för att motverka spridning av rottröta i samband med gallring och slutavverkning.

Vid plantering används ofta kemiska växtskyddsmedel för att skydda plantorna mot snytbaggar. Plantorna förbehandlas normalt vid en central anläggning, men medlet kan också påföras en andra gång i fält cirka 1 år efter planteringen.

De kemiska medlen kan vara giftiga för fisk- och andra vattenlevande djur samt även för fåglar och bin. All hantering av växtskyddsmedel måste därför ske så att läckage till ytvatten via ytavrinning eller via vindavdrift helt undviks.

Ibland måste plantorna sättas i jord eller i vatten innan plantering. Detta görs för att plantorna inte skall torka ut. Detta kallas jord- eller vattenslagning av plantorna.

→ **Det finns även andra aspekter inom skogsbruket som påverkar vatten, läs mer i vår Lathund för tillsyn skogsbruk inom vattenskyddsområden**

Annan bekämpning

All yrkesmässig bekämpning hänförs inte till lantbruk och trädgård. Tillståndskrav kan även gälla rätt- och skadedjursbekämpning samt total bekämpning av växlighet på hårdgjorda ytor. Även här gäller samma grunddata för bedömning, men det är ofta andra medel och mängder. Det kan dock vara lämpligt att ställa krav på att alternativ bekämpning har prövats och inte varit framgångsrik innan man behandlar ett tillstånd för kemisk bekämpning. Dock måste risken för andra olägenheter beaktas.

I SNFS 1997:2 finns det vissa undantag från tillståndskravet när det gäller punktbehandling och sanering av ohyra och skadedjur. Här gäller det att noga se hur skyddsområdesbestämmelserna ser ut i jämförelse med föreskrifterna.

→ **Läs mer i vår Lathund om tillståndsgivning och tillsyn gällande kemiska bekämpningsmedel**

Hantering av kemikalier

Bristande kunskap om och felaktig hantering av kemikalier kan leda till allvarliga konsekvenser för miljö och hälsa, inte minst vid vattentäkter. Hanteringen kan delas upp i delar som *transport*, *hantering*, *lastning/lossning* samt *förvaring*, se rubrikerna nedan. Samtliga delar bör beaktas för att säkerställa vattentäkten. Vilka ställningstaganden som bör vidtas vid verksamheten för att säkerställa vattentäkten avgörs beroende på den specifika informationen i varje enskilt fall. Information som kan vara vägledande är antal transporter, mängd hanterade kemikalier i både kvantitet och kvalitet, kemikaliens inneboende egenskaper samt typ och plats för förvaring. Vid risker med kemikaliehanteringen bör

verksamhetsutövaren utarbeta en åtgärdsplan med tidsplan. Genom agerandet med en åtgärdsplan får verksamheten en aktiv roll i arbetet med att förbättra skyddet för vattentäkten.

Verksamhetsutövarens skyldigheter

Enligt förordning (1998:901) om verksamhetsutövares egenkontroll ska verksamhetsutövaren (gäller anmälnings- och tillståndspliktiga verksamheter) fortlöpande och systematiskt undersöka och bedöma riskerna med verksamheten från hälso- och miljösynpunkt. En del i det arbetet är att uppskatta risken vid alla delar av hanteringen av kemikalier, från leverans till användning. Arbetet är till för att verksamheten skall tänka efter före.

Det är även viktigt att verksamheten har informerat anställda, entreprenörer, transportörer och andra om gällande regler och rutiner som skall följas för att kunna få systemet med skyddet att fungera.

Inkommande transporter

Transportören bör i ett tidigt skede ha informerats om att verksamheten befinner sig inom ett vattenskyddsområde. Detta kan ske i form av brev eller en informationstavla vid infarten.



Skylt som visar vad som ska göras om utsläpp sker.

Bild: Göteborgs Stad

Vid omfattande tankbilsleveranser kan transporterarna inom verksamhetsområdet ske efter en särskild körbana.

Lastning och lossning

Lastning och lossning av tankbilar bör ske vid särskild lastnings/lossningsplatta, vilken i sin tur är ansluten till dräneringsbrunn försedd med ventil. Eventuella dagvattenbrunnar inom fastigheten bör vara märkta (se bilden nedan) för att lättare upptäckas samt inte blockeras av annat material. Täck- eller skyddslock bör finnas tillgängligt för att minska eventuellt spill och läckage till dagvattenbrunnar.



Kemikalieförvaring

Kemikalier bör förvaras så att det inte finns någon risk för att läckage. I de fall risk föreligger ska åtgärder vidtas. Som hjälp vid krav på kemikalieförvaring finns vår lathund för kemikalier (bilaga till denna rapport, finns på webben) samt Kemikaliehandboken, en handbok i kemikaliehantering, från Östergötland. I MVGs *Cistern tillsynshandledning* redovisas de regler och krav som finns för anmälan och kontroll över cisterner. I bilagorna till den rapporten finns en sammanställning i tabellform av vissa regler och krav som ställs på anmälan och kontroll av cisterner.^b

Som grund vid hantering av brandfarliga vätskor finns Naturvårdsverkets föreskrifter och allmänna råd NFS 2003:24 *Om skydd mot mark- och vattenförorening vid lagring av brandfarliga vätskor*. Kapitel 8 i föreskriften tar upp kraven (bland annat om besiktningintervall) inom vattenskyddsområden i sin helhet.

Skyddsföreskrifter för vattenskyddsområden kan ha längre gående regler än de som föreskrivs i NFS 2003:24. Då är det de beslutade skyddsföreskrifterna som blir styrande för vad som är tillåtet inom vattenskyddsområdet.

I Naturvårdsverkets allmänna råd om vattenskyddsområden (till 7 kap. 21, 22 och 25 §§ miljöbalken) NFS 2003:16, ges råd om utformning av skyddsföreskrifter. Punkt 3 i råden tar upp vad utgångspunkten i innehållet bör vara vid hantering av petroleumprodukter inom skyddsområdet.

Några exempel från Göteborgs stad (där alla bilder kommer ifrån):



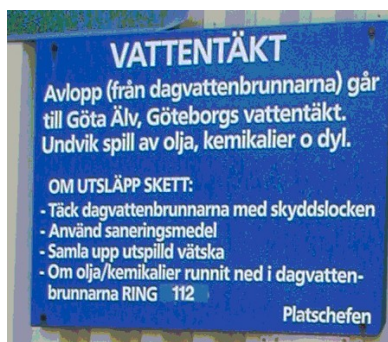
Kemikalieförvaring utomhus på hårdgjord yta med invallning samt tak.



Inomhus kan lagerutrymmen vara försedda med invallning i form av förhöjda trösklar. Tröskeln kan vara avtagbar för att underlätta för transporter.



^b Cisternhandledningen är i nuläget inte uppdaterad men planeras uppdateras under 2011



Informationsskylt om vattenskyddsområde ska vara väl synlig vid påfyllningsrör för tank och utformas så att den tål väder och vind.



Ett sätt att utforma utrymmet runt om påfyllningen så att spill och läckage kan samlas upp. Det här är en cistern inomhus med påfyllning utomhus.



→ Läs mer i vår Lathund om tillsyn gällande skadliga ämnen

Spridning av näringsämnen

De näringsämnen som sprids i naturen är framförallt kväve, fosfor och kalium. Fosfor är för det mesta svårörligt i mark och utgör sällan något problem i grundvatten. Modern forskning visar emellertid att fosfor verkar vara mer lättörligt än man tidigare trott i vissa typer av jordar, då framförallt i lerjordar där större sprickbildningar kan uppkomma. Kalium används i växtnäringssyfte framförallt på vallodling, men utgör heller inget problem i vatten. Däremot kväve kan utgöra ett problem. Kväve förekommer i princip alltid i form av nitrat, vilket är extremt lösligt i vatten. Problem med höga nitrathalter uppkommer nästan undantagslöst i grundvatten i områden med lättgenomsläppliga jordar och ett intensivt jordbruk. I ytvatten når nitrat aldrig upp i koncentrationer i närheten av gränsvärdet. Orsaker till höga nitrathalter i grundvatten är oftast gödselupplag, gödsling på genomsläppliga jordar samt infiltration av avlopp.

Effekter kväve

Höga halter av kväveföreningar begränsar vattnets användbarhet som dricksvatten p.g.a. risk för negativa hälsoeffekter. Naturliga halter av kväveföreningar i grundvattnet är mycket låga eftersom kväve naturligt är ett bristämne som tas upp av växtligheten. Livsmedelsverket har tagit fram föreskrifter om dricksvatten. Föreskrifterna reglerar allmänna anläggningar, men är inte bindande för enskilda dricksvattenanläggningar.

Möjligheter att reparera en uppkommen skada

Kväve i vatten förekommer oftast som nitrat. Nitratjonen är mycket lättlöslig i mark och vattenområden och fastläggs inte till partiklar. När kväve väl hamnat i grundvattnet är nedbrytningen av föreningarna i det närmaste försumbar. Denitrifikationsprocesser kan förekomma under starkt reducerande förhållanden, men det är mycket ovanligt eftersom det finns begränsat med organiskt material, och resulterar då i nitrit och inte i kvävgas. Reduktion av kväveföreningar i ett grundvattenmagasin beror istället till största del på vattnets omsättningshastighet (snarare än nedbrytning). Nitratjonens oförmåga att läggas fast i marken för dock det positiva med sig att jonerna heller inte ansamlas i grundvattenmagasin utan sköljs bort med tiden.

Beredningsmöjligheter

Konventionell beredning som används i Sverige idag har ingen effekt på nitrat. Om halterna överskrider gränsvärdet finns det tre möjliga beredningsalternativ jonbytesteknik, omvänd osmos eller biologisk beredning.

Tillsynsbedömningar

Alla som bedriver verksamhet ska fortlöpande planera och kontrollera sin verksamhet. Syftet med planeringen och kontrollen ska vara att motverka och/eller förebygga olägenhet för människors hälsa eller påverkan på miljön. Omfattningen av egenkontrollen beror på den enskilda verksamhetens art, storlek och påverkan samt områdets känslighet. Grunderna för egenkontroll kan man hitta i miljöbalkens hänsynsregler. I enlighet med detta resonemang kan tillsynsmyndigheten ställa krav på verksamhetsutövare i närheten till en vattentäkt att systematiskt följa upp de delar i verksamheten som kan komma att påverka vattentäkten, exempelvis lagring och spridning av näringsämnen.

Växtodlingsplan

En växtodlingsplan tas fram antingen på ettårs- eller flerårsbasis. Vid framtagandet av växtodlingsplanen genomförs först en markkartering. En markkartering syftar till att analysera jordens naturliga innehåll av fosfor och kalium. Jordens innehåll av fosfor beror främst på gårdens brukningshistoria, särskilt om det funnits djur på gården eller inte. Halten kalium i jorden är mer beroende av jordarten i område. Normalt genomförs en markkartering vart 10 till vart 15 år, beroende på jordbrukets intensitet. Normalt krävs det ett prov per hektar vid sammanhängande skiften för att få ett representativt värde, men om landskapet är uppbrutet kan det finnas anledning för tätare provpunkter.

Utöver en markkartering innehåller en växtodlingsplan också information om lämpligt utsäde för gården, en gödslingsplan samt behov av bekämpningsåtgärder. Statistik skall också föras över nederbörd i området. Syftet är att marken skall ge maximal avkastning och minimalt läckage av näringsämnen och bekämpningsmedel.

Gödselupplag

Upplag av gödsel kan läcka stora mängder näringsämnen till omgivningen. För en minskad miljöpåverkan bör det följas upp att gödselhanteringen sker på ett godtagbart sätt. I förordningen (1998:915) om miljöhänsyn i jordbruket finns krav på minsta lagringskapacitet för stallgödsel. Lagring skall utformad på så sätt att avrinning eller läckage till omgivningen inte sker. Från dessa krav undantas endast jordbruksföretag med högst två djurenheter i genomsnitt på årsbasis. Inom vattenskyddsområde kan det vara befogat med mer långtgående krav.

Mellanlagring av gödsel på barmark inför spridningssäsong bör inte förekomma inom vattenskyddsområde.

Dispensprövningar

Inom vissa vattenskyddsområden kan det råda förbud mot spridning av växtnäringsämnen. Inom sådana områden kan det bli tal om dispens för vissa typer av verksamheter. Det kan gälla etablering av en enskild avloppsanläggning eller gödsling av områden som exempelvis idrottsplatser. För att det ska vara möjligt att medge dispens krävs dels att skyddet för vattentäkten säkerställs, dels att det ska finnas särskilda skäl. Att båda villkor är uppfyllda är därför en förutsättning för dispens. Vid dispensprövningar är det därför möjligt att ställa mer långtgående krav på sökanden avseende undersökningar och tekniska lösningar. Det är också rimligt att ställa krav på extra försiktighetsmått som i vissa fall kan vara förknippade med extra kostnader. Exempelvis kan det i sådana fall ställas krav på grundvattenrör vars vatten analyseras med jämna mellanrum för att på så sätt säkerställa att ett eventuellt läckage från den aktuella marken uppmärksammas.

Hjälp och vägledning

Ibland kan det vara svårt att bedöma och dra rimliga slutsatser utifrån inskickat material. Stöd kan då fås från Länsstyrelsens Landsbygdsenhet och Miljöskydds-enhet.

→ **Läs mer i vår Lathund om växtnäringsämnen och slam**

Enskilda avloppsanläggningar

Enskilda avlopp är en riskkälla för vattentäkter såväl enskilda som allmänna. Det är främst en risk när det gäller smittskyddet i form av spridning av bakterier och virus. Förutom detta ger belastningen av näringsämnen, främst kväve, en negativ påverkan på vattenresurserna. Man får även ta med risken för belastning av andra ämnen som kemikalier från exempelvis tvätt, medicin, lösningsmedel och oljor. Vissa av dessa är ofrånkomliga i avloppsvattnet medan andra kan hamna där av oförstånd eller vid olyckor.

När det gäller bedömningen av enskilda avloppsanläggningar inom vattenskyddsområden är det i grunden samma bedömningar som vid övriga enskilda avlopp. Dock får föroreningar större konsekvenser inom skyddsområde för vattentäkt. Detta medför troligen ökade krav på ansökan vid nyanläggning. Vid nyare skyddsområden finns det i regel en geologisk undersökning som ger ett bättre underlag för bedömning än vad som brukar finnas vid bedömning av enskilda avlopp. Det enskilda fallet måste bedömas utifrån sina egna förutsättningar med en geologisk bedömning i botten. Man måste dock tänka på att olika anläggningstyper passar olika bra beroende på vilken typ av vattenresurs man vill skydda. Man bör även ställa på krav av hygieniseringssteg efter minireningsverk. Andra anläggningstyper bör även övervägas som eventuellt krav på urinseparering vid kväveproblem.

Generellt bör dock kommunalt avlopp övervägas där det är möjligt. Härigenom flyttas föroreningsutsläppet normalt utanför skyddsområdet eller åtminstone nedströms tälkten. Man bör tidsbegränsa eventuella nya tillstånd till enskilda avlopp då skyddsområdena ofta ligger i närheten av kommunala VA-verksamhetsområden för att underlätta anslutning vid utbyggnad av det kommunala avloppssystemet. Teknikutvecklingen på området är även den en anledning till tidsbegränsning.

Tillsyn

Grunden för tillsyn av enskilda avlopp är normalt en inventering där man går igenom vilka uppgifter som finns i miljökontorets akter samt eventuellt en kontroll på plats med en inventeringsblankett. Grundkravet för alla avloppsanläggningar är att de ska ha ”längre gående rening än slamavskiljning”. Enligt NFS 2006:7 (Naturvårdsverkets Allmänna råd om små avloppsanordningar för hushållssillvatten) utgör yt- eller grundvattentäkt eller område skyddat enligt 7 kap miljöbalken några av de kriterier som gör att man bör ställa krav på hög skyddsnivå (både miljöskydd och hälsoskydd) och på särskilda försiktighetsmått.

Ett viktigt sätt att minska belastningen från enskilda avloppsanläggningar är att gå ut med information av typen ”Får inte hällas i avloppet” med speciell inriktning inom skyddsområdet. Ett annat problem som vi av erfarenhet vet är att man inte har skött sina anläggningar på ett bra sätt, varför skötselansvisningar är lämpligt att bistå med. Skötselansvisningar finns i ett faktablad framtaget av Naturvårdsverket (*Naturvårdsverket Informerar, faktablad 6*) och i tidigare allmänna råd om små avloppsanläggningar.

→ **Läs mer i vår Lathund om avloppsanläggningar**

Infrastruktur

Vägar

En större väg som går i närheten av en vattentäkt kan utgöra en betydande risk. Detta gäller både trafikarbetet i allmänhet med dess risker, exempelvis att en lastbil välter med bränsleläckage, och transporter av farligt gods. Men vägen påverkar även på annat sätt. Vägdagvatten för med sig föroreningar från avgaser, smörjoljor, korrosion, däck och vägbana. Vägar saltas regelbundet under vintern vilket under ogynnsamma förhållanden kan ha en negativ påverkan på grundvattnet i närheten av vägen. Vid underhåll av vägen finns en risk för exempelvis oljespill från arbetsmaskiner.

Omhändertagande av vägdagvatten

Vägdagvatten innehåller föroreningar från bl.a. avgaser, smörjoljor, korrosion, däck och vägbana. Koncentrationerna av fosfor, koppar, bly och kadmium i vägdagvattnet är ofta en god indikation på den samlade miljöbelastningen. En stor del av föroreningarna är partikelbundna, vilket gör dem mindre rörliga. Detta gör också att de kan fångas upp genom filtrering i mark eller i sedimentation i en damm.

Vägdagvattnets innehåll av föroreningar är oftast direkt proportionell mot trafikmängden.

Det finns olika skäl till att anlägga anordningar för omhändertagande av vägdagvatten, miljömässiga, hydrauliska, estetiska eller ekonomiska.

De miljömässiga motiven styrs av recipientens skyddsvärde, dagvattnets föroreningskoncentration och dagvattenflödet. Grundvattentäkter eller grundvattenförekomster som kan ha ett framtida värde för vattenförsörjningen betraktas som särskilt skyddsvärda tillsammans med särskilt känsliga ytvattenförekomster.



Ovanstående bilder visar anläggande av en tät dagvattendamm med uppsamlingskärl i anslutning till en större riksväg i Sunne, Värmland. Foto: Trafikverket

Saltning

Saltning kan bli ett problem för grundvattenförekomster, då de geologiska och hydrologiska förutsättningarna runt vägbanan är ogynnsamma. I Västsverige är saltning generellt inget större problem, men det finns områden i Sverige där salthalten i vattnet är så hög att det utgör ett problem.

Saltet är problematiskt eftersom det i dagsläget är det överlägset bästa halkbekämpningsmedlet på marknaden. Kalciummagnesiumacetat (CMA) är det enda ersättningsmedel som har lika goda halkbekämpningsegenskaper och något bättre miljö- och korrosionsegenskaper än salt. Tyvärr är det 15-20 gånger så dyrt. Som en första åtgärd bör man titta på möjligheterna att minska salthalten utan att äventyra trafiksäkerheten, dvs. man får ställa saltning med dess negativa miljöeffekter mot risken för halkolycka med t.ex. dieselutsläpp som följd. Om det visar sig vara omöjligt att minska på saltning kan det vara lämpligt att utreda möjligheten att förhindra en saltinträngning till grundvattenmagasinet genom exempelvis tätning av diken.

Räcken

Räcken kan ensamt eller i kombination med täta diken vara ett kostnadseffektivt sätt att höja trafiksäkerheten på riskutsatta vägavsnitt. Det är viktigt att välja rätt typ och utformning av räcken. Som exempel kan vajerräcken med stolpar skada lastbilars bränsletankar i högre grad än andra räcken.



Bilden visar ett avsnitt längsmed väg 172 i Färgelanda kommun som försetts med vägräcken på båda sidor samt kantsten för avledning av dagvatten till särskild uppsamling. Åtgärderna kombineras med nedgrävda oljefällor för uppsamling av ev. föroreningar. I händelse av en allvarlig olycka med farligt gods bedöms det ge Räddningstjänsten ca 2 timmars ytterligare rådrum för sanering. Foto: Trafikverket

Underhållsarbeten

En väg kräver ett visst mått av regelbundet återkommande underhåll under sin livstid. Underhållsarbeten räknas till de arbeten som görs inom befintligt vägområde. Alla ingrepp som tar mark i anspråk utanför befintligt vägområde kräver enligt väglagen en fastställd arbetsplan och miljökonsekvensbeskrivning. Arbetsplan miljökonsekvensbeskrivning kan även behöva upprättas för drift- och underhållsåtgärder eller andra mindre åtgärder som t. Ex. rondeller, busshållplatser och rastplatser.

Underhållsåtgärder kan dock gälla allt från lagning av mindre hål i vägbanan till större förstärkningsarbeten i väggroppen. Här är några exempel på underhållsåtgärder som bör ges extra uppmärksamhet inom vattenskyddsområde:

Dikesrensningar

Vägdikena rensas med jämna mellanrum och vanligtvis läggs massorna upp i slänten vid vägen. Om det finns anledning att misstänka att massorna innehåller förhöjda värden av föroreningar kan det vara lämpligt att inom vattenskyddsområde ställa krav på en annan hantering av massorna.

Större förstärkningsarbeten

Förstärkningsarbeten utförs ibland av väggroppen. Det kan exempelvis innebära ett utbyte av material i väggroppen vid problem med vatten- och tjälskador. Arbetena kan innebära omfattande schaktningsarbeten med större arbetsmaskiner. Det är då viktigt att se till att eventuellt spill omhändertas och att inte olämpligt material hamnar i väggroppen.

Reparation och underhåll av broar och trummor

Alla arbeten som sker i eller i närheten av vattendrag som står i direkt kontakt med vattentäkten bör genomföras med försiktighet. Vattenvägar är snabba spridningsvägar av föroreningar om en olycka skulle ske. Observera också att arbeten inom vattenområden är vattenverksamhet och regleras av 11 kapitlet miljöbalken.

→ **Läs mer i våra lathundar om Gräv, schakt och täkt samt Arbetsfordon**

Väghållarens skyldigheter

Vattenskyddsföreskrifter kan endast utformas som begränsningar i markanvändningen och inte som krav på specificerade åtgärder. Befogade krav på åtgärder kan emellertid ställas på väghållaren av tillsynsmyndigheten för att syftet med vattenskyddet skall kunna uppnås. Enligt förordningen om egenkontroll har alla verksamhetsutövare skyldighet att undersöka sin verksamhet och vidta nödvändiga försiktighetsmått för att säkerställa att vattentäkten inte skadas. Kraven på väghållaren kan vara att minimera olycksrisker, begränsa påverkan från förorenat dagvatten eller att vidta lämpliga skyddsåtgärder vid drift (saltning) och underhåll (asfaltering) etc. av vägen. I Sverige är det fr.a. Trafikverket och kommunerna som sköter de större vägarna. Det finns också ett stort antal enskilda vägar, men dessa står betydligt mer sällan i konflikt med skyddet av vattentäkter.

Lämpliga tillsynsåtgärder

Vilka åtgärder som är mest ändamålsenliga får bedömas från fall till fall, det handlar alltid om individuella lösningar. Utgångspunkten för bedömningen av behov av åtgärder utgår dock från den risk som vägen utgör för vattentäkten. Risk är produkten av sannolikheten för att en händelse inträffar och konsekvensen av händelsen. Det betyder att man kan arbeta med ett rent olyckförebyggande arbete, t.ex. undanröja skymda kurvor eller krön etc., breddning av vägen sänkning av hastighet, uppsättning av räcken etc. Man kan också tänka sig att man arbetar med att förebygga konsekvensen av en händelse dvs. om en olycka inträffar så försöker man arbeta med att utöka sitt rådrum för att hinna sanera och åtgärda spill innan föroreningen når vattentäkten. Ofta kan man också landa i en kombination av åtgärder t.ex. uppmontering av räcken på vissa sträckor samt kantsten i kombination med anläggning av täta diken med dagdammar eller nedgrävda uppsamlingskärl. Något som oftast inte tas upp i sammanhanget är att lika viktigt som att få till stånd skyddsåtgärder är att arbeta med bra och tydliga handlingsrutiner i händelse av olycka dvs. hur lång tid bedöms en räddningsinsats ta, vilken kunskap har räddningstjänsten om platsens sårbarhet. Dessa faktorer är avgörande för att man på ett bra sätt ska kunna dimensionera t.ex. uppsamlingskärl. Finns det rutiner för att larma och informera huvudmannen för vattentäkten i händelse av olycka. De mjuka organisatoriska frågorna glöms tyvärr ofta bort när diskussionen om skyddsåtgärder vid väg diskuteras.

Behov av beslutsunderlag för att starta ett tillsynsärende

- Beskrivning av vattentäkten, grund eller ytvattentäkt, rinntid, uppehållstid till uttagspunkten från platsen m.m.
- Identifiering av konfliktpunkter utmed vägsträckan (farliga backkrön, smala sektioner, oeftergivliga hinder utmed vägen etc.)
- Hur är markförhållandena längsmed vägen? Består omgivningen av infiltrationskänsligt grovkornigt material eller omges vägen av mer finkornigt material som silt eller lera som kan utgöra ett visst skydd vid ett eventuellt utsläpp? Hur är själva vägbanan uppbyggd, består den av genomsläppligt eller tätt material?

- Statistik över trafikmängder samt andel tunga transporter, sambandet ju högre trafiktäthet desto större sannolikhet att det händer en olycka.
- Är vägen rekommenderad för transporter av farligt gods?
- Vilken typ av farligt gods går på vägen, detta kan i många fall vara helt omöjligt att ta reda på, men kan vara relevant om det t.ex. ligger en verksamhet i närområdet som använder stora mängder av kemikalier.
- Finns det anordningar för uppsamling av dagvatten eller annan ytavrinning. Hur är dessa uppsamlingsdammar ordnade? Vart leds vattnet från diken eller ledningar?



Riksväg 45 och järnvägen intill Göta Älv, Bild Göteborgs stad

Ärendegången

Om utredningar visar att det föreligger en överhängande risk för att vattentäkten skall komma att påverkas negativt till följd av verksamhet vid vägen bör tillsynsmyndigheten, huvudmannen för vattentäkten och vägghållaren gemensamt utarbeta en åtgärdsplan. Att göra omfattande åtgärder i närområdet till det allmänna vägnätet kräver en hel del eftertanke. Utöver skyddet av vattentäkten så behöver man väga in övriga trafikanters behov. Såvida det inte rör sig om mycket marginella ingrepp i vägområdet så bör alltid en förstudie enligt Väglagen genomföras så att den formella gången följs. Det är inte alltid självklart att avväga alla behov på ett vägavsnitt, t.ex. kan stora högkapacitetsräcken på vissa vägavsnitt vara en mycket bra skyddsåtgärd för vattentäkten, men lösningen kan också göra att människor upplever sig instängda på vägen och inte längre vågar cykla eller promenera på vägavsnittet. Om så är fallet kanske det kan vara en totalt sett bättre lösning med lägre räcken i kombination med uppsamlingsdammar eller att man också får fundera på en separat cykel/gångväg för det aktuella vägavsnittet.

Vad kan VA-huvudmannen själv arbeta med

- VA-huvudmannen bör ha ett gott kunskapsunderlag för hur vattentäkten med omgivningar fungerar. Underlaget bör så pass långtgående att det är möjligt att dra slutsatser om påverkan på vattentäkten ifrån eventuella undersökningar vid vägen.

- Finns det en utarbetad beredskapsplan vid en eventuell olycka i närheten av vägen? Känner huvudmannen till infiltrationskänsliga områden i närheten av vägen? Är denna kunskap förmedlad till räddningstjänsten? Hur lättillgänglig är kunskapen vid en olycka?
- Finns det upparbetade kontaktvägar till huvudmannen för vattentäkten för räddningstjänsten?
- Finns det ett gott samarbete med väghållaren?
- Övar man regelbundet?

Ett aktivt arbete från kommunens sida i dessa frågor gör det sannolikt lättare att genomdriva krav gentemot andra aktörer inom vattenskyddsområdet, eftersom det är lättare att acceptera krav från någon som ställer höga krav på det egna arbetet.

Järnvägar

Järnvägar utmed en vattentäkt eller inom ett vattenskyddsområde kan utgöra en risk. Denna risk varierar beroende på bansträckning inom skyddsområdet och omfattningen på järnvägstrafiken och stationsområden med lossning och lastning m.m. Långvarigt diffust spill kan förorena banvallar och påverka yt- och grundvatten. Inom vattenskyddsområden är det framför allt användningen av kemiska bekämpningsmedel, risken för olyckor vid transport av farligt gods samt fasta installationer t.ex. transformatorer som vi stöter på i tillsynsarbetet.

Trafikverket och andra banhållare svarar för anläggande, underhåll och skötsel av järnvägsnätet. SJ och andra operatörer har ansvaret för tågtrafiken. Trafikverket har information om vilka operatörer som trafikerar det aktuella järnvägsavsnittet.

All järnväg i Sverige är anvisad för farligt gods.

Banhållarens skyldigheter

Banhållaren har skyldighet att rätta sig efter befogade krav på åtgärder från tillsynsmyndigheten för att syftet med vattenskyddet ska kunna upprätthållas. Enligt förordningen om egenkontroll ska alla verksamhetsutövare undersöka sin verksamhet och vidta nödvändiga skyddsåtgärder vid drift och underhåll.

Operatörens skyldigheter

Operatören har i likhet med banhållaren samma skyldighet att vidta skäligen åtgärder för att syftet med vattenskyddet ska kunna upprätthållas. Förordningen om egenkontroll är tillämplig även på operatörens verksamhet.

Vegetationsbekämpning

Trafikverket utför kemisk bekämpning på 25-30 % av järnvägsnätet varje år. Ogräsbekämpning utförs med ett speciellt besprutningståg och specialutbildad personal. För banvallar används ett specialbyggt tåg där datorer styr dosering av preparat och dokumenterar hur mycket som läggs ut. För ogräsbekämpning på bangårdar, stationsområden och andra speciellt känsliga områden används en utrustning där ogräsmedlet stryks direkt på ogräset. Trafikverket har samråd med kommunernas miljökontor innan besprutning ska ske.

Trafikverket använder bekämpningsmedlet RoundupBIO (aktiv substans glyfosfat). Detta medel tränger normalt ner 20-30 cm i banvallen och är nästan helt nedbrutet inom ett år. Halveringstiden är 2-6 månader. Inom vattenskyddsområden har försök gjorts bland annat

med sopning men detta gav inte önskad effekt. Sedan slutet på 1980-talet har Trafikverket minskat användningen av bekämpningsmedel betydligt.

Trafikverket arbetar tillsammans med Sveriges Lantbruksuniversitet för att få fram de bästa metoderna för vegetationsbekämpning. I detta arbete har man testat ett antal olika metoder.

Förorenade områden och jordmassor

Av föroreningskällor i järnvägssammanhang kan nämnas banvallar, impregneringsanläggningar, verkstäder, bangårdar, lokstallar, elinstallationer, användning av bekämpningsmedel, gasverk, spill av olja och diesel under trafik, slitage av metaller från fordon och bananläggningar, läckage från transformatoranläggningar, tvättning och målning samt smörjning av fordon och bandelar med olja och fett. Metaller kan också hamna i järnvägsmiljön genom spill eller läckage.

Till största delen utgörs föroreningarna av tungmetaller, petroleumprodukter och bekämpningsmedel. Trafikverket har skattat antalet förorenade platser till cirka 4000. Av dessa är drygt 2 600 stycken identifierade och registrerade, och ungefär en tredjedel är inventerade. Arbetet med inventering fortsätter.

Yt- och grundvatten

Både järnvägstrafik och järnvägsanläggningar kan negativt påverka känsliga vattenområden. Den största risken är den diffusa spridningen av föroreningar från banvallen. Olyckor vid banunderhåll eller trafik utgör enligt Trafikverket en mindre risk. Dräneringsledningar läggs ofta i bankroppen och dräneringsvattnet leds i allmänhet bort utan någon form av rening.

Övrigt

Det råder en stor brist på kunskap om miljöpåverkande stoftemissioner från järnvägstrafik. Slitage av räls, hjul, bromsbelägg, strömavtagare och kontaktledning samt återemission av material från banvallen resulterar i att metaller kommer ut i järnvägens omgivning.

En inledande studie som Trafikverket genomförde år 2003 visade att vissa typer av metaller sprids från järnvägstrafiken. Nedfallet av partiklar är störst i omedelbar anslutning till järnvägen och avtar snabbt med avståndet från spåret.

Underlag till lämpliga tillsynsåtgärder

Det underlag som tillsynsmyndigheten behöver för att kunna ställa väl avvägda och rimliga krav ska tillhandahållas av banhållare och operatör. Sannolikheten för att en olycka med tåg ska inträffa är liten och extremt liten vad gäller en olycka med farligt gods. Däremot kan konsekvensen bli mycket stor när en olycka händer. Nedan följer ett antal punkter som vägledning:

- Antalet totala tågpassager och antalet passager med farligt gods.
- Tider över dygnet för olika tågpassager.
- Vilka slag av farligt gods trafikerar banavsnittet?
- Möjlighet att föra över transport av farligt gods till andra bansträckor?
- Informeras tågpersonalen om skyddsområden utmed en bansträckning?
- Vägkorsningar
- Dräneringar

- Rangerbangårdar
- Lastning och lossning
- Befintliga och nedlagda upplag för slipers m.m.
- Andra förorenade områden
- Trafikverkets och tågoperatörens kontakter med kommunen
- Handlingsplaner för olyckor

Reglering av transporter inom vattenskyddsområde

Olyckor med farligt gods kan utgöra en betydande risk för en vattentäkt. En större olycka kan under olyckliga omständigheter slå ut en vattentäkt för överskådlig framtid. För att skydda vattentäkter kan länsstyrelsen eller kommunen fastställa ett vattenskyddsområde med stöd av 7 kap 21 § miljöbalken (MB). Enligt 7 kap 22 och 30 §§ MB ska Länsstyrelsen eller kommunen vidare meddela sådana föreskrifter inom området som behövs för att tillgodose syftet med vattenskyddsområdet. Naturvårdsverket har meddelat allmänna råd samt en handbok i arbetet med vattenskyddsområden. Enligt AR 2003:16 punkten 12 framgår att i normalfallet bör man inom vattenskyddsområden föreskriva om förbud mot transport av farligt gods inom primär skyddszon inom ett vattenskyddsområde. Ett vanligt sätt att formulera ett sådant förbud är enligt följande:

X § Transport

Rekommenderade vägar för transport av farligt gods anges i "Väginformation om farligt gods" utgiven av Myndigheten för samhällsskydd och beredskap.

Primär skyddszon

Genomgående transport på andra vägar än de som rekommenderas för farligt gods är förbjudet.

Efter ikraftträdande kungörs vattenskyddsföreskrifter i länets författningssamling samt i den nationella databasen över skyddade områden, Vic Natur, som ägs av Naturvårdsverket. Tillsyn över efterlevnaden av vattenskyddsföreskrifterna bedrivs antingen av Länsstyrelsen eller av miljökontoret i kommunen.

Ovanstående reglering av transporter är förknippad med flera svårigheter och bedöms i dagsläget inte som helt ändamålsenligt i flera avseenden:

- Det finns idag inte en tydlig praxis vilket beslutsunderlag som bör presenteras i beslutsunderlaget för att beslutande myndighet ska kunna fatta ett beslut om huruvida begränsningar för transporter är befogade ur risksynpunkt för en vattentäkt. Oftast förs bara ett allmänt resonemang om vilka konsekvenser en farligt godsolycka i anslutning till vattentäkten skulle kunna få i beslutsunderlaget.
- Remiss av förslag till skyddsområde och skyddsföreskrifter skickas alltid till Trafikverket för synpunkter. Ytterst sällan förs dock något resonemang i deras yttranden om för- och nackdelar i begränsningar av transporter på det allmänna vägnätet.
- Skyddsföreskrifterna har ingen bra spridning till transportörer. Det betyder att i praktiken är förbudet oftast bara känt hos fastighetsägare inom vattenskyddsområdet.
- Tillsynen av skyddsföreskrifterna bedrivs av Länsstyrelsens miljöenhet eller av personal på miljökontoren som inte har någon befogenhet att ingripa mot fordon på det allmänna vägnätet.

Med anledning av ovanstående svårigheter så kan ett alternativt förfarande vara att reglera trafik med hjälp av lokala trafikföreskrifter som fastställs med stöd av trafikförordningens 10 kap 1 § 3 st (1998:1276). Enligt denna reglering är beslutsmyndighet Länsstyrelsen.

För att Länsstyrelsen ska fatta beslut om lokala trafikföreskrifter (LTF) krävs att en ansökan inkommer. Det har ingen betydelse om ansökan görs av en privatperson eller av en myndighet. När det gäller begränsning av trafik med farligt gods är dock kraven på ansökan högre, se nedan, det är därför vanligast att ansökan har kommunen som avsändare.

När ärendet inkommit och bedöms vara komplett skickas det på remiss till länsordningspolisen och till trafikverket. I förekommande fall skickas remissen till berörd kommun. När det gäller trafik med farligt gods skickas remiss även till myndigheten för samhällsskydd och beredskap.

Ikraftträdande

Ett beslut om LTF gäller när det har införts i RDT-rikstäckande databas för trafikföreskrifter, enligt förordning 2007:231 § 2. Vanligen träder beslutet ikraft tre veckor efter beslutsdatum. Det finns ingen reglering om fastställelse för trafikreglerna på det viset att det ska ha gått viss tid utan överklagande osv. Beslutet gäller även om det överklagas.

Överklagande

Eftersom beslutet kan beröra en vid krets av människor så anses ofta en bred krets av människor ha rätt att överklaga beslutet. Ett beslut om lokala trafikföreskrifter som fattats av Länsstyrelsen överklagas till Transportstyrelsen.

Speciellt förfarande för LTF om begränsning av trafik med farligt gods.

För att Länsstyrelsen ska fatta ett beslut som innebär en inskränkning av allmänhetens tillgång till det statliga vägnätet så krävs att det finns goda skäl till detta. Det måste alltså finnas en utförlig konsekvensutredning som talar till fördel för en inskränkning. Det är i vanligen den som söker som har ansvar för att inkomma med underlaget för konsekvensutredningen, såsom intressent i ärendet.

Konsekvensutredningens utformning bestäms av förordningen om konsekvensutredning vid regelgivning (2007:1244) §§ 6 och 7. Aspekter som ska vägas in i bedömningen belyses i förordningstexten.

En konsekvensutredning ska innehålla:

1. En problembeskrivning och beskrivning av aktuella risker
2. Förslag till lösningar
3. Uppgifter om vem som berörs av regleringen
4. Kommer regleringen att medföra ökade kostnader för dem som berörs av förslaget
5. Särskilda övervägande avseende tidpunkten samt behov av eventuella informationsinsatser

Vidare ska regleringens betydelse för företags arbetsförutsättningar och konkurrensvillkor belysas genom

1. antalet företag som berörs inklusive deras storlek samt inom vilka branscher företagen är verksamma,

2. vilken tidsåtgång regleringen kan föra med sig för företagen och vad regleringen innebär för företagens administrativa kostnader,
3. vilka andra kostnader den föreslagna regleringen medför för företagen och vilka förändringar i verksamheten som företagen kan behöva vidta till följd av den föreslagna regleringen,
4. i vilken utsträckning regleringen kan komma att påverka konkurrensförhållandena för företagen,
5. hur regleringen i andra avseenden kan komma att påverka företagen, och
6. om särskilda hänsyn behöver tas till små företag vid reglernas utformning.

I ärenden om farligt gods blir alla delar som rör företags arbetsförutsättningar, konkurrensförmåga och kostnader aktuella. Konsekvensutredningen måste visa att de samhällsekonomiska fördelarna överstiger de nackdelar som blir följden för företag. Även de administrativa kostnaderna ska beräknas och eventuella ökningarna ska tas med i bedömningen.

Remissinstansernas yttranden ska vägas in i bedömningen och målet är att hitta en balans mellan en sträcka som är tillräckligt kort för att skapa minsta möjliga inskränkning samtidigt som den får största möjliga effekt och acceptans bland trafikanterna.

Om den samlade bedömning är att fördelarna med en reglering överstiger nackdelarna så fattas beslut om LTF om förbud mot trafik med farligt gods på en viss sträcka. Nota bene att det krävs en LTF för varje sträcka. Samlingsbeslut skrivs inte.

När beslutet är fattat kungörs det i Transportstyrelsens databas, RDT. Fram till den 1 juli 2010 kungjordes det i Länsstyrelsens författningssamling.

Förbudet tas upp i sammanställningen över allmänna vägar som ges ut av Länsstyrelsen och som uppdateras årligen. Det syns även på den karta som Trafikverket årligen ger ut i samband med sammanställningen.

Tillsynsmyndighet

Polisen utövar tillsynen.

Påföljd

Påföljden följer andra typer av trafikbrott och utgörs av böter och indragning av körkort

Sammanfattning:

Det är svårt att få till effektiva begränsningar av transporter av farligt gods på det allmänna vägnätet. Det kan i många fall vara effektivare att säkra sårbara sträckor inom ett vattenskyddsområde genom fysiska, aktiva skyddsåtgärder såsom allmänna trafiksäkerhetshöjande åtgärder, täta diken, uppsamlingsdammar etc.

Släckvatten och andra risker vid brand eller olycka

Vid släckning av en brand sker urtvättning/överföring av partiklar från rök, brandskadat material och kemikalier som funnits på brandplatsen till släckvattnet. Det släckvatten som inte har förångats kan innehålla miljöfarliga ämnen i höga koncentrationer, fasta eller lösta i vattnet, som sköljts med vid släckningsarbetet. Det förorenade släckvattnet kan sedan genom infiltration och ytavrinning nå grundvatten respektive närliggande ytvatten.

Särskilt i samband med etablering av nya verksamheter, ändring av befintlig verksamhet och även vid inrättande av nytt skyddsområde har tillsynsmyndigheten möjlighet att ställa långtgående krav kring brandförebyggande åtgärder och släckvattenhantering. För verksamheter inom vattenskyddsområden bör detta vara prioriterat. Vid många verksamheter kan lagringsförhållanden, processer eller lagrade produkter utgöra ett större problem vid brand än vid normal drift. Exempel på verksamheter där det är extra viktigt att brand förebyggs på grund av att släckvattnet kan medföra stora miljörisker är däcklager, lager för återvinningsmaterial, lager av plast, verksamheter med mycket flamskyddsmedel, återvinningsanläggningar och kemikalielager.

Här är *några* exempel på åtgärder som kan genomföras hos verksamheter där kemikalieutsläpp eller bränder med farligt släckvatten kan uppstå:

- Installation av sprinkler: Man kan välja att sprinkla en hel lokal (helskydd) vissa delar av en lokal (delskydd) eller byggnad eller utrymmen/processer där det finns speciella risker (punktskydd). Normalt begränsas sprinkling till en brandcell, ett rum eller som punktskydd över en enstaka maskin eller process. Att installera sprinkler i efterhand är dyrt och kan enbart krävas av räddningstjänsten i mycket speciella fall. I samband med tillsynsbesök kan tillsynsmyndigheten diskutera fördelarna med sprinkling. Det kostar mycket att installera sprinklers men samtidigt kan ett driftstopp, nedbrunna lokaler och förorenad mark och vatten kosta ännu mer.
- God koll på brunnar samt dag-, spill- och kylvattenledningar, kabelgravar m.m.: Som en viktig del av egenkontrollen skall verksamhetsutövaren ha kunskap om detta för att förhindra läckage till vatten m.m.



*Information om var dagvattenbrunnar finns
Bild Göteborgs stad*

- Möjlighet att stänga brunnar eller avloppsledningar: Det vatten som rinner ned i dagvattenbrunnar vid släckning av brand eller vid ett kemikalieutsläpp hamnar antingen i det kommunala reningsverket eller i närmsta vattendrag. Därför är det viktigt att vidta åtgärder så att eventuella utsläpp inte kan rinna ner i dagvattenbrunnarna. Märk dagvattenbrunnarna inom fastigheten med en skyddszon om minst två meters radie. Inom detta område får inte fordon, material eller utrustning ställas upp. I samband med en brand eller ett utsläpp är det bra att kunna täppa brunnar

och/eller stänga av avloppsledningarna. Det finns både manuella och automatiska alternativ.

- **Möjlighet till uppsamling av släckvatten:** Vid verksamheter där det bedöms att farligt släckvatten kan uppkomma är det också viktigt att ett utsläpp inte når mark, avlopp, vattendrag eller vattentäkt. För att säkerställa detta krävs att invallningens storlek anpassas efter den hanterade volymen kemikalier och beräknad mängd uppkommet släckvatten vid en eventuell brand. Det kan vara svårt att i ett första läge bedöma hur stor en släckvattenuppsamling skall vara. Länsstyrelsen eller miljönämnden har då möjlighet att med stöd av miljöbalken förelägga ett företag att göra en riskanalys som belyser detta.
- **Begränsa lager:** För att hindra brandspridning kan lagerhållningen begränsas (hänsynsreglerna). Brandgator inom lager kan hindra brandspridningen.

Det är mycket viktigt att man samarbetar inom kommunen, mellan miljö-, bygg-, räddningstjänst- och VA-organisationer. Det gäller dels i förebyggande syfte (vid etablering av verksamheter, gemensam tillsyn med mera), dels i händelse av olycka.

Mer om släckvatten kan läsas i MVGs handledning *Bränder och utsläppsberedskap*. Läs även mer i vår Lathund om tillsyn gällande skadliga ämnen, där det finns exempel på vad en släckvattenplan kan innehålla.

Upplag

Enligt Naturvårdsverkets allmänna råd (NFS 2003:16) bör upplag vara reglerade av antingen förbud eller tillståndsplikt i både primär och sekundär zon. Om det råder tillståndsplikt enligt föreskrifterna bör man vara restriktiv med tillstånd för upplag. Behövs upplaget inom vattenskyddsområdet? I de fall upplag kan motiveras krävs en noggrann undersökning av platsen samt skyddsåtgärder för att minska urlakning. Tillstånden bör alltid tidsbegränsas.

→ **Läs mer i vår Lathund för tillsyn om upplag**

Dagvatten och översvämningar

Dagvattenutsläpp som kan påverka kvaliteten på vattentäkten ska kartläggas. Det kommunala dagvattennätet ska huvudmannen (teknisk förvaltning eller motsvarande) ha kunskap om. Särskilt intresse bör ägnas åt industriområden, större parkeringsplatser, bensinstationer och dylikt.

Det kan också finnas områden och verksamheter som ligger utanför det kommunala dagvattennätet. Även dessa bör ingå i inventeringen av dagvattenutsläpp.

I det korta perspektivet handlar det om att ha den kunskap om ledningsdragningar och dagvattenutsläpp så att motåtgärder kan vidtas i händelse av en olycka. I det längre perspektivet handlar det om att skapa lokala lösningar av sådant slag att vare sig yt- eller grundvatten förorenas.

Tänkbara översvämningsområden kartläggs med avseende på om det finns förorenade markområden, avloppsanläggningar eller annat som kan förorena vattentäkten vid en översvämningsituation.



Bild Jan Fleischmann

Tillsyn gentemot allmänheten

Inom vattenskyddsområden finns ibland föreskrifter som vänder sig till allmänheten. Denna typ av föreskrifter fastställs med stöd av 7 kap 30 § miljöbalken. De företeelser som oftast regleras som ordningsföreskrifter är exempelvis:

- Framförande av motorbåt
- Framförande av bil, motorcykel eller skoter på isbelagda sjöar och vattendrag
- Biltvätt

Vanligast är att dessa verksamheter regleras i form av förbud eftersom det oftast är den sammantagna effekten av många utsläpp som utgör ett hot och inte ett enskilt fall. Eftersom föreskrifterna riktar sig till allmänheten är det inte säkert att alla som berörs får del av beslutet eftersom ett beslut om vattenskyddsområde endast skickas till sakägare inom området. Det är därför viktigt att information om vad som gäller inom området finns anslaget på lämpliga platser inom vattenskyddsområdet. Information kan förslagsvis ske genom skyltning. Platser som kan vara lämpliga att skylta är t.ex.:

- Badplatser
- Större rastplatser
- Båtklubbar, i synnerhet dem med isättningsramper

Riktade informationsinsatser kan också göras till t.ex. båtklubbar. Det kan då vara lämpligt att ha lättillgängligt informationsmaterial att dela ut och som klubben i sin tur enkelt kan förmedla till sina medlemmar. Se exempel på informationsplansch som delats ut till båtklubbar inom östra Mälarens vattenskyddsområde i Stockholms län:



I Miljösamverkan Skånes rapport Vattenskyddsområden finns ett fint exempel på information om skydd av vatten från Hässleholms Vatten.

Motorbåtstrafik regleras antingen med ett absolut förbud (gäller ofta relativt små sjöar) eller genom ett förbud mot tvåtaktsmotorer. Äldre tvåtaktsmotorer är mycket skadliga för miljön. Man säger ofta att ca 25 % av bränslet går rakt ut i vattnet. Till detta kommer att många motorer är toptankade vilket lätt resulterar i spill. Ibland görs åtskillnad mellan äldre och nyare tvåtaktsmotorer. År 2003 beslutade EU om kompletterande krav på fritidsbåtar med avseende på säkerhet, buller och avgasutsläpp. Reglerna har införts i svensk lagstiftning genom sjöfartsverkets föreskrifter (SJÖFS 2005:4). Regelverket har resulterat i att nya tvåtaktsmotorer som saluförs efter den 1 januari 2007 använder en annan teknik och därmed har en godtagbar miljöprestanda. Detta kan vara bra att ha i åtanke vid reglering av motorbåtstrafik.

Vad gäller iskörning så kan detta vara en stor fråga vissa vintrar. Det ska poängteras att det inte finns något generellt förbud mot att köra på isbelagda sjöar. Miljökontoren har heller ingen rätt att ingripa mot enskilda trafikanter utan ett sådant ingripande måste göras av polisen. Erfarenheten har visat att det inte alltid är lätt att övertyga polisen av vikten av att ingripa mot bilister eller motorcyklister på isar eftersom det kan finnas vissa

trafiksäkerhetshöjande fördelar av att människor övar sig på att hantera en bil på halt underlag. En förutsättning för att få handräckning av polisen är därför att det i vattenskyddsföreskrifterna finns ett tydligt förbud mot iskörning. Ett generellt förbud mot iskörning kan ha en effekt mot vissa typer av verksamheter. Det första gäller skogsbruk där avverkning ibland sker vintertid för att transporterna är lättare att hantera över is än med båt. Enligt Skogsstyrelsen utgör dock skogsbruk på öar generellt en mindre verksamhet i södra Sverige där man knappast kan förlita sig på hårda vintrar. Frågan bör dock belysas före fastställande och kännedom om detta bör vara lätt att få eftersom förslag om bestämmelser i området alltid remitteras till fastighetsägare före beslut om vattenskyddsområde fattas. En annan verksamhet som berörs av ett förbud mot iskörning är friluftsklubbar som med hjälp av skoter skottar upp isbanor samt anlägger skidspår på sjöar för det allmänna friluftslivet. På grund av det stora allmänintresset bör man överväga att meddela dispens för dessa verksamheter. Det kan då vara rimligt att kräva en viss istjocklek före arbetena påbörjas samt att det finns beredskap för att hantera eventuellt spill som sker vid olycka.

Sammanfattningsvis måste tillsynen av bestämmelser som riktar sig till allmänheten bedrivas på lite annat sätt än traditionell tillsyn. Mycket arbete kan lösas genom förebyggande arbete och noggrann skyltning. Skyltningen bedöms falla inom den skyldighet som huvudmannen för vattentäkten generellt har om att skylta sitt vattenskyddsområde, det är alltså inte miljökontorens uppgift att ta fram skyltar och sätta upp på olika platser. Däremot är det lämpligt om miljökontoret är behjälplig i processen att ta fram tydliga och bra skyltar.

Skyltning

Syftet med skyltning av vattenskyddsområde

- Information för bilister och transportörer på det allmänna vägnätet
- Information för sjöfart och fritidsbåtstrafik
- Information på platser där sådan verksamhet förekommer som kan orsaka spill eller annan fara för vattentäkten vid t.ex. olycka (bensinstationer, industriområden, hamnar, större parkerings- och rastställen etc.)
- Information till allmänheten om allmänna ordningsföreskrifter inom vattenskyddsområdet

Tillsyn av att skyltning sker

I ett beslut om vattenskyddsområde finns ofta en särskild föreskrift som anger att huvudmannen för vattentäkten ska skylta området i erforderlig omfattning. Tillsynsmyndigheten över vattenskyddsområdet har ansvaret för att kontrollera att skyltningen genomförs på ett bra sätt.

→ **Läs mer i vår Lathund om skyltning**

Tolkning av paragrafer i föreskrifter

För att undvika problem med tolkningar av föreskrifter inom ett vattenskyddsområde är det viktigt att ta fram ett sådant underlag, arbetsmaterial redan när föreskrifterna tas fram. Läs mer om detta under rubriken *Handläggning av ärenden enligt föreskrifterna* på sidan 30.

I de fall föreskrifterna är äldre och underlag till hjälp för bedömningar saknas kan det ibland vara svårt att veta vad som avses. Begrepp som till exempel *tillfällig uppställning* är inte alltid givna utan behöver definieras. Och det kan variera från fall till fall hur de ska definieras. Det får då alltså göras av miljökontoret i efterhand, för att underlätta de bedömningar som kan behöva göras vid tillståndsärenden med mera. I de fall flera kommuner är berörda måste detta samordnas så att man inte gör olika tolkningar i olika kommuner för samma vattenskyddsområde. Till exempel genom att ta fram handläggarriktlinjer och genom att kontinuerligt samarbeta kommunerna emellan.

7. Var man hittar mer kunskap och information

Miljösamverkans projektgrupp

På www.miljosamverkan.se kan man läsa vilka personer som har deltagit i arbetet med vattenskyddsområden, både då denna handledning togs fram (2005) och då den uppdaterades (2011).

Webbplatser

Lagstiftning och miljömål

www.lagrummet.se

Lagstiftning och annan rättsinformation. Alla lagar och förordningar i fulltext. Länkar till författningssamlingar, till SOU m.m.

www.tofr.info

Tillsyns- och Föreskriftsrådet. Har bl.a. ett författningsregister för miljöbalkens område och förteckning över gällande EG-rättsakter på miljöbalkens område

www.naturvardsverket.se

Miljömålsinformation under Samhälle & miljömål, lagstiftning under Lag & rätt

www.miljomal.nu

Miljömålsportalen. Utförlig redovisning av miljömålen, och uppföljningen av dessa.

www.lansstyrelsen.se/vastragotaland/amnen/miljomal

Regionala miljömål Västra Götalands län

Myndigheter

www.naturvardsverket.se

Naturvårdsverket

www.sos.se

Socialstyrelsen

www.boverket.se

Boverket

www.djurskyddsmyndigheten.se

Djurskyddsmyndigheten

www.slv.se

Livsmedelsverket

www.kemi.se

Kemikalieinspektionen

www.sjv.se

Jordbruksverket

www.fhi.se

Folkhälsoinstitutet

www.sgu.se

Sveriges geologiska undersökning

www.trafikverket.se

Trafikverket

www.lansstyrelsen.se/vastragotaland

Länsstyrelsen Västra Götalans län

Organisationer, projekt m.m.

www.miljosamverkansverige.se/rapportbiblioteket

Rapportbibliotek där alla miljösamverkan i landet samlar tillsynshandledningarna med mera

<http://www.slv.se/sv/grupp2/Livsmedelsforetag/Dricksvatten/Beredskap-/VAKA/>

Under de senaste åren har en rad händelser som till exempel översvämningar och elavbrott samt större olyckor inträffat som påverkat dricksvattenförsörjningen i en eller flera kommuner. Erfarenheter har visat att en sådan händelse som drabbar en eller flera kommuner kan bli en svår uppgift att hantera, särskilt vid utdragna förlopp. Därför tog Livsmedelsverket under 2004 initiativet till bildandet av VattenKatastrofgruppen - VAKA.

Referens- och litteraturlista

Vattenskyddsområde, Handbok om vattenskyddsområde, Handbok 2010:5, Naturvårdsverket, 134s. I handboken ligger *Allmänna råd om vattenskyddsområden* NFS 2003:16 med. Finns i pdf-format i naturvårdsverkets bokhandel

Kommunala vattenskyddsområden i Västra Götalands län, Länsstyrelsen i Västra Götalands län, Rapport 2005:34. Går att ladda ned som pdf-fil från www.lansstyrelsen.se/vastragotaland/Publikationer/Rapporter

Slutrapport delprojekt vattenskyddsområden 2004-2006, MVG 2006, finns i pdf-format på webbplatsen, i pdf-format på Länsstyrelsens webbplats

Vattenförsörjningsplaner – innebörd och innehåll, Rapport nr 2006:99, Länsstyrelsen Västra Götalands län

Kemikalieanvändning inom vattenskyddsområden i Skåne län, Länsstyrelsen i Skåne län, 57 s, fanns tidigare på deras webbplats

Skyddsföreskrifter Göta Älv, Uppföljande insatser för att öka förståelsen för och efterlevnaden av föreskrifterna inom skyddsområdet, R 2000:7, 16s, Göteborgs miljöförvaltning

Säkrare vatten, Skyddsföreskrifter för Göta Älv, broschyr 28 s, framtagen av Göteborgs stad (Va-verket och Miljöförvaltningen) och Ale kommun

Cisterntillsynshandledning, okt 2003, 25 s, MVG, finns i pdf-format på webbplatsen

Entreprenörer och Entreprenadverksamhet, dec 2002 (rev maj 2003), Miljösamverkan Västra Götaland, finns i pdf-format på webbplatsen

Värmepumpar, dec 2002 (rev april 2003), MVG, finns i pdf-format på webbplatsen

Bränder och utsläppsberedskap, okt 2002, 54 s, MVG, finns i pdf-format på webbplatsen

Kommunala vattenskyddsområden i Västra Götalands län, Rapport 2005:34, RUS-rapport om andel vattenskyddsområden med skyddsföreskrifter enligt miljöbalken (som beskrivs i kapitel 2), finns på Länsstyrelsens webbplats

Miljöbalken, En kommentar Del II, Bengtsson m.fl.

Regeringens proposition 1997/98:45, Miljöbalk: Författningskommentar och bilaga 1, del 2.

Boken om detaljplan och områdesbestämmelser, Boverkets allmänna råd 1996:1, ändrad genom 2002:1, 208 s., kan beställas på [Boverkets](http://www.boverket.se) webb

Examensarbete *Studie av skyddsavstånd mellan bergvärmeanläggning och skyddsobjekt i ett vattenskyddsområde*, Maria Wikström, Institutionen för Geovetenskaper, Luft- och vattenlära, Uppsala universitet 2005, hittas på www.w-program.nu under Examensarbeten, 20 januari 2005.

Examensarbete *Utformning av vattenskyddsområde för vattentäkt - en metodstudie enligt Naturvårdsverkets handbok* (nr B413), Tove Karnstedt, Göteborgs universitet, Institutionen för geovetenskaper. Telefonnumret till Göteborgs universitet är 031-773 10 00 (vx).

Bildande och förvaltning av naturreservat, Naturvårdsverkets Handbok 2003:3, kan laddas ned som pdf-fil på Naturvårdsverkets nätbokhandel. (I denna finns exempel på konsekvensutredning enligt verksförordningen, vilket beskrivs i Del 1 i detta dokument.)

Miljö- och samhällsdepartementets mål: M2003/867/F/M Gimo, M2003/1070//FM/ Klintarp, M2004/561/F/M Malmsjöåsen, M2004/836/F/M Malmsjöåsen, M2001/1557/F/M Ramstalund, M2004/737/F/M Ramlösa, M2004/778/F/M Risa, M2001/1452/F/M Vänge, M2003/3542/F/M Västra Torup och M2004/408/F/M Östra Klagstorp. Se sidan 27 i dokumentet. Kontakta departementet, uppgifter finns på www.regeringen.se, klicka fram till rätt departement.

Miljögifter i järnvägens infrastruktur – del 1 Inventering, Banverket.

Vattenskyddsområden, Projekt inom Miljösamverkan Skåne, senast reviderad 2010-02-19. Går att ladda ned som pdf-fil från www.lansstyrelsen.se/skane/miljosamverkan_skane/Projekt_och_rapporter/Slutforda_och_rapporter/Vattenskyddsomraden.htm

Kemikaliehandboken, en handbok i kemikaliehantering, 2006, ett samarbetsprojekt mellan kommunerna, Landstinget, Arbetsmiljöverket och Länsstyrelsen i Östergötland

Skydd av vattentäkter med lokala hälsoskyddsföreskrifter - en vägledning, Rapport 2010:61, Länsstyrelsen i Västra Götaland

De kompletterande lathundar vi tagit fram finns på MVGs webbplats <http://www.miljosamverkan.se/sv/Ovriga-sidor/Miljosamverkan-Vastra-Gotaland/Dokument/Utgivet/Avlopp-Vatten-och-Mark/Vattenskyddsomraden-Handledning--05/>

Avsnittet om Infrastruktur har vid uppdateringen 2011 granskats av Trafikverket, som också lämnat kompletterande uppgifter.

Exempel på bestämmelser i lokala föreskrifter till skydd för människors hälsa

Med stöd av 9 kap. 10 och 12-13 §§ miljöbalken samt 40 § Förordning om miljöfarlig verksamhet och hälsoskydd (1998:899), se sidan 14-15, kan kommunen besluta om lokala föreskrifter för att skydda människors hälsa. Här är några exempel på formuleringar avseende skydd av vattentäkter.

| Kommentarer | Exempel hämtade från olika kommuners föreskrifter: |
|--|---|
| <p>Upplag</p> <p>För att undvika tveksamhet till följd av dubbel reglering</p> | <p><i>Skydd för ytvattentäkter och grundvattentäkter</i></p> <p>Den som utomhus eller utan tätt underlag avser att anordna upplag som kommer att innehålla petroleum, olje- eller tjärprodukter, lösningsmedel, vägsalt eller andra liknande produkter, som kan förorena yt- eller grundvattentäkter skall anmäla detta till miljöskyddsnämnden i god tid innan upplaget tas i bruk.</p> <p>Sådan anmälan krävs dock inte om anmälnings- eller tillståndsplikt föreligger enligt 5 eller 21 § förordningen om miljöfarlig verksamhet och hälsoskydd.</p> <p>Anmälan enligt denna föreskrift krävs heller inte när anmälnings- eller tillståndsplikt föreligger enligt bestämmelserna i 11 kap miljöbalken om vattenverksamhet eller enligt vad som har förordnats i beslut om vattenskyddsområde.</p> |
| <p>Hantering av skadliga ämnen</p> | <p>Vid grundvattentäkterna som betjänar Blombergs och Björstorps fritidsområde (Områden med fastställd byggnadsplan), tätorterna Brännebrona, bebyggelsen vid Sandtorp samt vid de grundvattentäkter som betjänar Arla ekonomisk förening får inom ett område som begränsas av 100 m:s radie räknat från brunnen, hantering och förvaring av för grundvattnet skadliga ämnen ej ske utan tillstånd av miljö- och hälsoskyddsnämnden.</p> |

forts. nästa sida

| | |
|---|---|
| <p>Brandfarliga vätskor</p> <p>Upplag</p> <p>Fordonstvätt</p> | <p><i>Skydd för ytvattentäkt</i></p> <p>För att undvika förorening av sjöarna Anten, Mjörn och Ömmern som utgör vattentäkt eller reservvattentäkt för enskild och allmän förbrukning, ska följande föreskrifter gälla inom sjöarnas avrinningsområden:</p> <ol style="list-style-type: none"> 1. Brandfarlig vätska ska hanteras och förvaras enligt vad som föreskrivs för vattenskyddsområde i 10 kapitlet i ”Naturvårdsverkets föreskrifter (SNFS 2003:24) om skydd mot vattenförorening vid hantering av brandfarliga vätskor”. 2. Andra för vattnet skadliga ämnen, såsom tjärprodukter, smörj- och transformatoroljor, bekämpningsmedel, lösningsmedel eller andra kemiska produkter, får inte lagras på sådant sätt att vattnet kan förorenas. 3. Tvätt av motorfordon, som innebär direkt avrinning till dagvattenledning, vattendrag eller sjön får inte ske. |
| <p>Värmepumpar</p> <p>Vad som gäller till dess att föreskrifter för vattentäkter trätt i kraft</p> | <p><i>Skydd för grundvattentäkt</i></p> <p>Enligt 17 § förordningen om miljöfarlig verksamhet och hälsoskydd är det förbjudet att utan anmälan till den kommunala nämnden inrätta en värmepumpsanläggning för utvinning av värme ur mark, ytvatten eller grundvatten. Därutöver krävs tillstånd av miljö- och byggnadsnämnden för att inrätta en sådan anläggning inom Helås vattenskyddsområde, Smedtofta (Levene) vattenskyddsområde, Vedum influensområde samt Jung influensområde (enligt kartbilagorna x-y). Denna bestämmelse gäller för respektive område till dess att skydds-föreskrifter som reglerar värmepumpsinstallation trätt i kraft för aktuell vattentäkt.</p> |
| <p>Slamspridning</p> | <p><i>Skydd för vattentäkter</i></p> <p>Till skydd för grundvattentäkt skall lagring och spridning av slam från avloppsreningsverk anmälas till miljö och stadsbyggnadsnämnden. Sådan anmälan skall ske senast en vecka innan leverans för lagring och spridning beräknas ske. Skydds-föreskrifter för kommunala vattentäkter har antagits enligt annan lagstiftning, men finns redovisade i särskild bilaga med karta.</p> |
| <p>Tillståndskrav för anläggande av enskilda vattentäkter</p> <p>Det är såvitt vi vet två kommuner i länet som infört tillståndsplikt; Uddevalla och Kungälv.</p> | <p>Tillstånd av miljö och stadsbyggnadsnämnden krävs för att inrätta och använda en ny anläggning för grundvattentäkt i de områden som har märkts ut med ”tillstånd” på kartbilaga. Anmälan till miljö och stadsbyggnadsnämnden krävs för att inrätta och använda en ny anläggning för grundvattentäkt i de områden som har märkts ut med ”anmälan” på kartbilagan.</p> |

Läs även Länsstyrelsens Rapport 2010:61 *Skydd av vattentäkter med lokala hälsoskydds-föreskrifter - en vägledning.*

Förslag på intressegrupper som kan vara lämpliga att ta in i förarbetet till skyddsområde och skyddsföreskrifter.

LRF och eventuella andra liknande organisationer. Ex. Småbrukare i Väst
Skogsvårdsstyrelsen
Naturskyddsföreningen
Vägverket
Banverket
Sjöfartsverket
Länsstyrelsen
Vattenvårdsförbund
Hushållningssällskapet
Berörda kommuner
Befintliga vattenverksamheter såsom kraftverk eller liknande
Fiskenäringar
Etc.

Syftet med gruppen är att vara en grupp som med sina detaljkunskaper kan ge synpunkter utifrån sina verksamheter. Gruppen utses av kommunen och måste inte vara heltäckande.

Förslag till beskrivning av arbetet mellan referensgrupp och arbetsgrupp

Den övergripande uppgiften som vattenskyddsprocessen skall arbeta med är bland annat att stärka skyddet, reglera riskfyllda verksamheter, tydliggöra vattentäktens betydelse och förtydliga de restriktioner som redan gäller (Naturvårdsverket 2003:6). Detta skall göras utan obefogade inskränkningar i markägares och brukares rättigheter.

Att upprätthålla en hög vattenkvalitet för att uppnå ekologisk hållbarhet, är således ett starkt allmänt samhällsintresse, och vattenskydd är därmed en uppgift för alla medborgare, företag, organisationer och förvaltningar.

Kommuner och länsstyrelser har ett speciellt ansvar i egenskap av förvaltare. De skall vårda och övervaka vattenresurserna samt stärka vattenskyddet genom att från miljöbalken vidarebefordra och specificera minimikrav på de verksamheter som kan hota vattnet. Här finns en latent målkonflikt mellan enskilda och allmänna intressen. För att förvaltningen av vattnet i form av vattenskydd skall bli framgångsrikt, är det därför angeläget att arbetet inriktas på öppenhet och dialog samt att god information ges t.ex. i samband med arbetsprocess, remiss, kungörelse och andra skeden där markägare, närboende, organisationer m.fl. kan göra sin röst hörd. Innan länsstyrelse eller kommunen fattar beslut, skall ägare och innehavare av särskild rätt till marken kunna yttra sig över förslaget. Detta redovisas i den nya handboken 2003:6 från Naturvårdsverket och är vägledning respektive formella krav enligt miljöbalken.

Utöver detta är det rimligt att medborgarna kommer till tals redan innan remiss och kungörelse för att få en ändamålsenlig vattenskyddsprocess. Lokal dialog och förankring är därför viktigt för att få förståelse och acceptans för ett långsiktigt vattenskydd, utan att för den skull ge avkall på de miljömål som riksdagen bestämt skall uppnås även på det lokala planet. *Infoga beskrivning av lokala förhållanden och vilket material som kommunen vill ha som utgångspunkt för diskussionerna. Exempelvis ett tidigt utkast.*

För att tillgodose öppenhet, meningsfull dialog och lokal förankring, bör arbetet inledningsvis ske i liten skala. Därför har xxxxxx kommun valt att tidigt tillsätta en Referensgrupp att biträda Arbetsgruppen. I Referensgruppen ingår lokala företrädare för några av de mest berörda som kommunen valt ut.

Ett alternativ kan vara att tillsätta arbetsgrupper som med olika infallsvinklar.

Referensgruppens övergripande roll är att stödja Arbetsgruppens arbete att ta fram ett förslag till vattenskyddsområde och vattenskyddsföreskrifter att presentera för den formella processen (Naturvårdsverket 2003:6, kap 8.1). Uppgiften för Referensgruppen är att granska, ge råd, rekommendera och motivera förbättringar av vattenskyddet utifrån Arbetsgruppens utkast till vattenskyddsområde och vattenskyddsföreskrifter, egna analyser och diskussioner.

För vattenskyddet i stort innebär det att rekommendera och motivera lämpliga och effektiva åtgärder för att förebygga och begränsa förorening eller risk för förorening av vattensystemet xxx. För vattenskyddsområdet innebär arbetet konkret att granska, rekommendera och motivera förbättringar om vattenskyddsområdets storlek och gränsdragningsmetodik i fastighetsskala. För vattenskyddsföreskrifterna innebär det att granska, rekommendera och motivera förbättringar om vattenskyddsföreskrifternas omfattning ("vilka verksamheter/företeelser som bör regleras eller inte bör regleras") och specificeringsgrad ("entydighet och precision eller mer generella formuleringar öppna för tolkningar i respektive vattenskyddsföreskrift").

Det finns också frågor som ligger utanför Referensgruppens och Arbetsgruppens arbetsuppgift. Frågor om ersättning/kompensation är en viktig sådan fråga, som ligger utanför arbetet, eftersom eventuell ersättningsrätt endast bestäms av miljödomstol vid prövning av enskilda fall. Dessutom måste annan kompensation följa svensk lag. Kommunen anser att detta vare sig kan, bör eller skall lösas inom ramen för vår vattenskyddsprocess. *Kommunen kan även välja varianten med att ta upp ersättningsfrågorna redan här. Det viktiga är att kommunen tydligt redovisar när och hur dessa frågor kommer att hanteras.*

Referensgruppen kallas till möten av Arbetsgruppen. Referensgruppens deltagare redovisar muntligen och skriftligen sina olika och gemensamma synpunkter baserat på föregående material och diskussioner. Arbetsgruppen sammanställer, analyserar och beaktar Referensgruppens synpunkter samt presenterar sitt arbete för Referensgruppen för förnyad granskning. Detta pågår så länge som Arbetsgruppen uppfattar att vattenskyddsprocessen leder framåt eller tills kommunen anser att målet är nått.

Detta arbetssätt betyder inte att full enighet kommer att uppnås om rekommendationerna eller om slutligt förslag vare sig inom Referensgruppen eller mellan Referensgruppen och Arbetsgruppen. En del meningsskiljaktigheter kommer att kvarstå. Arbetssättet försöker emellertid att förbättra möjligheten till att uppnå ett avvägt förslag som formellt kan beredas inom vattenskyddsprocessen enligt handboken 2003:6.



LÄNSSTYRELSEN
VÄSTRA GÖTALANDS LÄN

| | |
|--|---|
| <p>Annonsrubrik</p> <p><input type="checkbox"/> Natur & Miljö</p> <p><input type="checkbox"/> Sjötrafik</p> <p><input type="checkbox"/> Fiskevårdsområde</p> <p><input type="checkbox"/> Väg & trafik</p> <p><input type="checkbox"/> Jakt</p> <p><input type="checkbox"/> Val</p> <p><input checked="" type="checkbox"/> Kungörelsedelgivning</p> <p><input type="checkbox"/></p> | <p>Tidning</p> <p><input checked="" type="checkbox"/> Göteborgsposten</p> <p><input type="checkbox"/> Ela</p> <p><input type="checkbox"/> Borås Tidningen</p> <p><input type="checkbox"/> Post & Inrikes</p> <p><input checked="" type="checkbox"/> Nya Lidköpings tidning</p> <p><input checked="" type="checkbox"/> Skaraborgs läns tidning Skara tidning</p> <p><input checked="" type="checkbox"/> Skaraborgsbygden</p> <p><input type="checkbox"/></p> |
| <p>Anonnsen skall införas (vecka): v 36 2004</p> | |

| | |
|---|--|
| <p>Text</p> <p>Natur och miljö</p> <p>Kungörelsedelgivning</p> <p>Förslag till skyddsföreskrifter för nytt vattenskyddsområde för Jungs grundvattentäkt i Vara kommun.</p> <p>I Jungs samhälle, Vara kommun finns en kommunal grundvattentäkt som försörjer orterna Jung, Kvänum och Öttum med dricksvatten. För att säkerställa en framtida god råvattenkvalitet har tekniska förvaltningen i Vara kommun utarbetat ett förslag till skyddsområde och skyddsföreskrifter för vattentäkten. Kända sakägare har fått en kopia på förslaget samt karta över området. Fullständiga handlingar finns tillgängliga på Länsstyrelsens miljöskydds-enhet, Ekelundsgatan 1, 403 40 Göteborg och på Vara kommun, tekniska förvaltningen, St Torget 8, 534 81 i Vara.</p> <p>Eventuella synpunkter på förslaget skall lämnas skriftligen till Länsstyrelsen, Miljöskydds-enheten, Ekelundsgatan 1, 403 40 Göteborg senast 1 oktober 2004. Ange diarienummer 513-9687-2003.</p> | |
|---|--|

Domar om ersättningsfrågor inom vattenskyddsområden

Här är en lista med domar som handlar om ersättningsfrågor inom vattenskyddsområden. Nummer 1-6 är beslutade av Miljööverdomstolen, och kan beställas från Svea hovrätt (www.svea.se, tfn 08-700 34 00). Mål nr 7 är beslutad av MD, Vänersborgs tingsrätt 2 maj 2007.

Uppgifterna om domarna 1-6 har vi fått från Naturvårdsverket och från Ulf Skorup, Advokatfirman Åberg & Co (PM daterat 2004-02-04, pdf-fil på SLU:s webbplats).

Först anges numret på målen, datum och några nyckelord som anger vad beslutet handlar om.

- 1 **M 4900-00** **M 4902-02**
2002-05-15 2002-05-15
Båda handlar om grustäktsförbud, ej ersättning för allmän aktsamhet.
- 2 **M 9536-99**
2002-09-12
Hantering av petroleumprodukter, ej ersättning för allmän aktsamhet.
- 3 **M 10486-02**
2003-05-05
Reservatsförordnande med föreskrift om förbud mot gödning, dikesrensning m.m., skadevärdering.
- 4 **M 1470-02**
2003-05-15
Grustäktstillstånd från 1968 som inte var begränsat i tid. Vägrad dispens från skyddsföreskriftsförbud mot grusuttag djupare än 1 meter under HGV. Fråga bl.a. om förbudet motsvarade allmän aktsamhet, tillståndets rättskraft samt om grusuttag på lägre nivå skulle omintetgöras vid en vattendomsprövning.
- 5 **M 19-02**
2003-07-07
Kostnad för byggande av en maskinhall ansågs ej föranledd av skyddsföreskriften, som motsvarade allmän aktsamhet.
- 6 **M 8509-03**
2004-03-08
Ansökan om bergvärmeanläggning, individuell prövning ska göras i varje enskilt fall, andra anläggningar kan inte i sig utgöra tillräckligt underlag för att bevilja andra tillstånd.
- 7 **M 1690-06 (MD)**
2007-05-02
Ersättning för minskad möjlighet att bedriva jordbruk till följd av ett förbud mot spridning av bekämpningsmedel inom vattenskyddsområde, både primär och sekundär skyddszon. Domen överklagades inte.



LÄNSSTYRELSEN
VÄSTRA GÖTALANDS LÄN

Annonssorder och Manus Diarienummer:

Dossnr:

| | |
|--|--|
| <p>Annonsrubrik</p> <p><input type="checkbox"/> Natur & Miljö</p> <p><input type="checkbox"/> Sjötrafik</p> <p><input type="checkbox"/> Fiskevårdsområde</p> <p><input type="checkbox"/> Väg & trafik</p> <p><input type="checkbox"/> Jakt</p> <p><input type="checkbox"/> Val</p> <p><input checked="" type="checkbox"/> Kungörelsedelgivning</p> <p><input type="checkbox"/></p> | <p>Tidning</p> <p><input checked="" type="checkbox"/> Göteborgsposten</p> <p><input type="checkbox"/> Ela</p> <p><input type="checkbox"/> Borås Tidningen</p> <p><input type="checkbox"/> Post & Inrikes</p> <p><input type="checkbox"/></p> <p><input type="checkbox"/></p> <p><input type="checkbox"/></p> <p><input type="checkbox"/></p> |
| <p>Anonnsen skall införas (vecka): v 22 2004</p> | |

| |
|--|
| <p>Text</p> <p><i>Nya skyddsföreskrifter för skyddsområde Göta älv (dnr 513-87716-2002)</i></p> <p>Länsstyrelsen i Västra Götalands län har den 19 maj 2004, med stöd av 7 kap 22 och 30 §§ Miljöbalken beslutat om nya skyddsföreskrifter för Göta älvs vattenskyddsområde. De nya skyddsföreskrifterna träder ikraft 1 juni, 2004. Skyddsområdets omfattning är detsamma som tidigare fastställs enligt Länsstyrelsens beslut 18 augusti 1998 och sträcker sig på båda sidor av Göta älv från råvattenintaget vid Lärjeholm i söder till Surte hamn i norr.</p> <p>Beslutet finns tillgängligt på Länsstyrelsens miljöskydds-enhet, Ekelundsgatan 1, Göteborg samt på Göteborgs VA-verk, projekteringsavdelningen, Norra Hamngatan 8 i Göteborg.</p> <p>Den som är berörd av beslutet kan överklaga det hos Regeringen. Överklagandet skall dock sändas till Länsstyrelsen i Västra Götalands län, Miljöskydds-enheten, 403 40 Göteborg och skall ha inkommit senast den 18 juni, 2004.</p> |
|--|

Miljösamverkan Västra Götaland – 49 gånger bättre tillsyn

Miljösamverkan Västra Götaland startade 1999 och är ett samarbete som syftar till att effektivisera miljö- och hälsoskyddsarbetet i länet. Arbetssättet är framgångsrikt och har fått efterföljare i många andra län.

Vi arbetar med olika frågor i projektform. Några exempel på sådana är Buller, Avlopp, Inomhusmiljö, Täckttillsyn, Dagvatten och Energitillsyn.

Utförlig information om alla projekt, handledningar och annat material i fulltext finns på vår webbplats.



Huvudmän

Länsstyrelsen i Västra Götaland, Västra Götalandsregionen, kommunförbunden och kommunerna i länet

Adress

Miljösekretariatet Västra Götalandsregionen
Box 1726 501 17 Borås Tel 033-17 48 00

Webbplats

www.miljosamverkan.se

Projektledare

Lasse Lind Tel 0532-714 47 lasse.lind@cirka.se
Cecilia Lunder Tel 031-60 58 95 cecilia.lunder@lansstyrelsen.se

